

Monatliche Marktlage zu Milch und Milchprodukten in der Schweiz Bio-Milchproduktion und Bio-Milchverwertung Milch-Marktinformationen Ausland

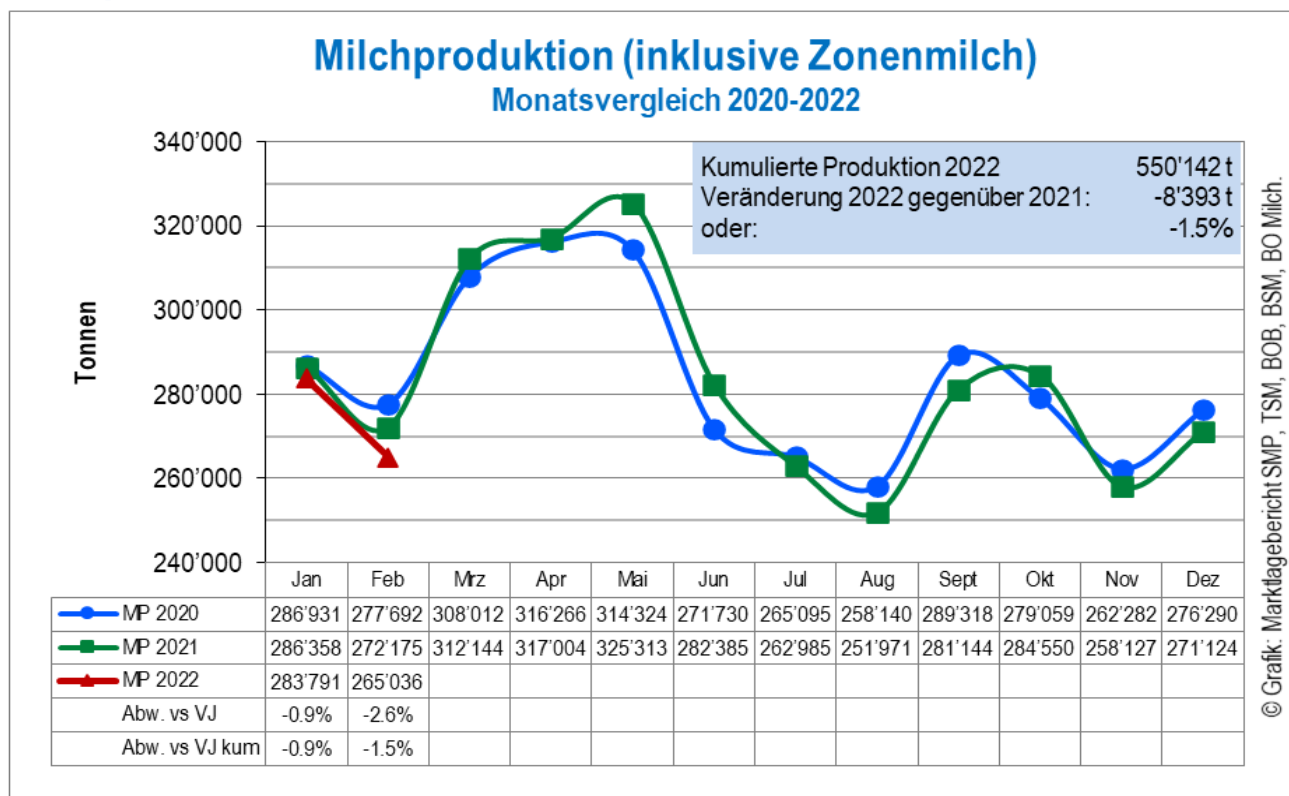
Ausgabe April 2022

Monatliche Produktion in Tonnen (Februar)								Aussenhandel in Tonnen	
Jahr	Milch	davon Bio-Milch	Molkerei-Produkte	Käse-Produktion	Butter	Mager-Milchpulver	Voll-Milchpulver	Käse-Export	Käse-Import
2021	272'175	23'936	68'886	15'678	3'631	2'290	978	6'299	5'947
2022	265'036	23'208	66'354	15'728	3'022	1'883	1'203	6'000	5'552
Abweichung									
t	-7'139	-728	-2'532	+50	-609	-407	+225	-299	-396
%	-2.6	-3.0	-3.7	+0.3	-16.8	-17.8	+23.1	-4.7	-6.7

Kumulierte Produktion in Tonnen (Januar – Februar)								Aussenhandel in Tonnen	
Jahr	Milch	davon Bio-Milch	Molkerei-Produkte	Käse-Produktion	Butter	Mager-Milchpulver	Voll-Milchpulver	Käse-Export	Käse-Import
2021	558'535	48'834	139'391	31'871	7'659	4'387	2'331	11'848	11'337
2022	550'142	48'035	138'844	32'470	6'285	3'971	2'539	11'537	10'784
Abweichung									
t	-8'393	-799	-547	+599	-1'374	-416	+208	-312	-553
%	-1.5	-1.6	-0.4	+1.9	-17.9	-9.5	+8.9	-2.6	-4.9

Inhaltsverzeichnis	Seite
Übersicht	1
Milchproduktion	2
Bio-Milchproduktion und Bio-Milchverwertung	3-4
Milchkauf direkt von Produzenten (Erstmilchkauf)	5
Milchgehalte	6
Milchkuhbestand	7
Molkereiprodukte	8
Käse	9-12
Butter	13
Milchpulver	14
Milch-Marktinformationen Ausland	15-17
Richtpreise Branchenorganisation Milch	18
Sonderthema	
Gesamtverbrauch pro Kopf von Milchprodukten im 2021	19

Milchproduktion



Quelle: TSM Treuhand GmbH / MP = Milchproduktion

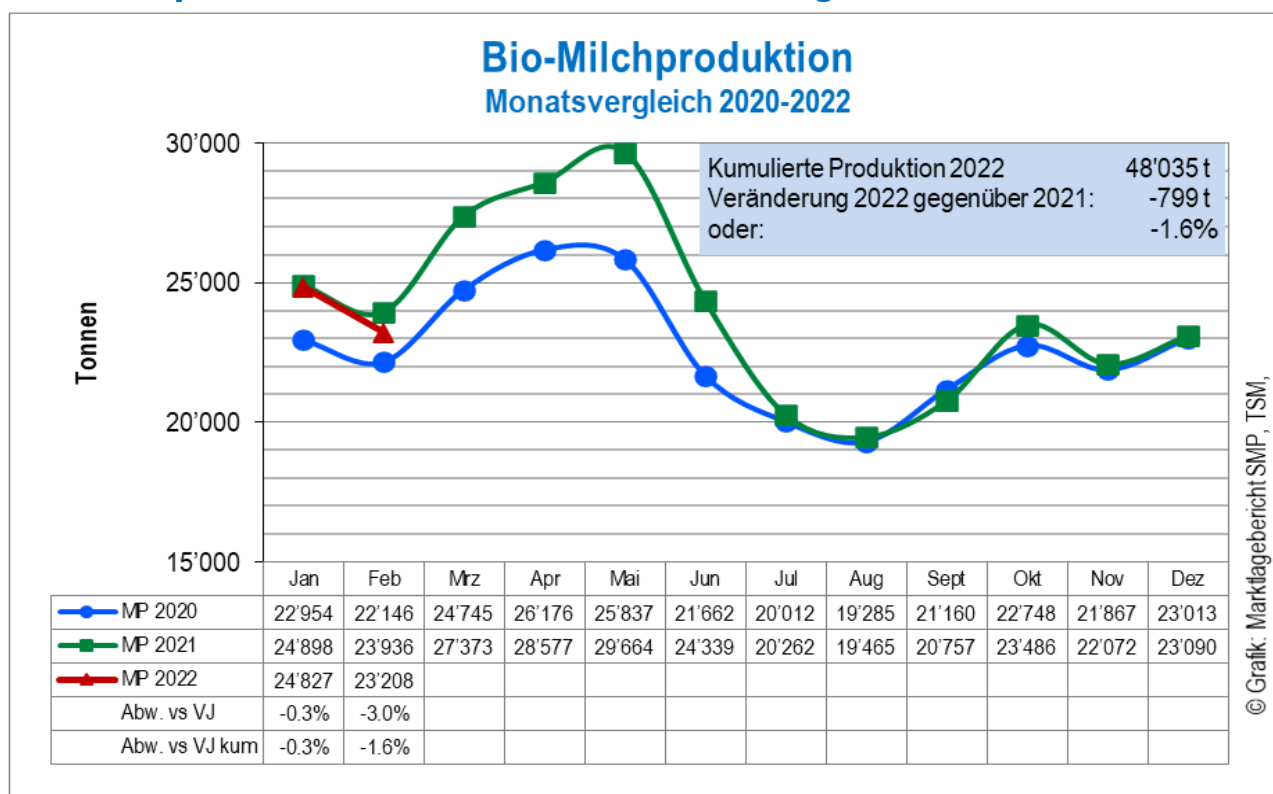
Monatliche Milchproduktion

Im Februar 2022 betrug die Milchproduktion 265'036 Tonnen. Gegenüber dem Vorjahresmonat entspricht dies einer Abnahme von 7'139 Tonnen oder minus 2.6 Prozent. Im Vergleich zum Februar 2020 wurde bei der Milchproduktion eine Abnahme von 12'656 Tonnen oder minus 4.6 Prozent verzeichnet.

Kumulierte Milchproduktion

Die kumulierte Milchproduktion von Januar bis Februar 2022 betrug 550'142 Tonnen. Sie lag um 8'393 Tonnen oder 1.5 Prozent tiefer als in der Vorjahresperiode und minus 14'481 Tonnen oder 2.6 Prozent tiefer als 2020.

Bio-Milchproduktion und Bio-Milchverwertung



Quelle: TSM Treuhand GmbH im Auftrag von Bio Suisse

Weiterverarbeitung und -veröffentlichung der Daten nur nach Rücksprache mit Bio Suisse

Monatliche Bio-Milchproduktion

Im Februar 2022 wurden 23'208 Tonnen Bio-Milch eingekauft. Gegenüber dem Vorjahresmonat entspricht dies einer Abnahme von 728 Tonnen oder minus 3.0 Prozent. Im Vergleich zum Februar 2020 wurde bei der Milchproduktion eine Zunahme von 1'062 Tonnen oder plus 4.8 Prozent verzeichnet.

Kumulierte Bio-Milchproduktion

Die kumulierte Milchproduktion von Januar bis Februar 2022 betrug 48'035 Tonnen. Sie lag 799 Tonnen oder 1.6 Prozent tiefer als in der Vorjahresperiode und 2'935 Tonnen oder 6.5 Prozent höher als in der Periode 2020.

Weitere Informationen zum Bio-Milchmarkt unter:

<https://www.blw.admin.ch/blw/de/home/markt/marktbeobachtung/bio.html>

<https://www.bioaktuell.ch/markt/biomarkt/milch.html>

Bio-Milchverarbeitung

BIO-Milchverarbeitung in MAE*	Februar 2022	Abweichung vs. Vorjahresmonat		Jan. - Feb. 2022	kum. Abweichung vs. Vorjahr	
		Tonnen	Prozent		Tonnen	Prozent
Käse	7'860	-372	-4.5	16'701	-102	-0.6
Quark	430	120	38.7	861	239	38.4
Konsummilch	4'824	-228	-4.5	9'830	-474	-4.6
Konsumrahm	554	23	4.3	1'197	108	9.9
Jogurt	1'329	146	12.3	2'640	93	3.7
übrige Molkereiprodukte (inkl. Speiseeis)	314	-30	-8.7	554	-123	-18.2
Dauermilchwaren	1'572	616	64.4	3'280	949	40.7
Butter	3'559	-284	-7.4	7'516	76	1.0
andere Verwertung	325	-511	-61.1	704	-847	-54.6
Total BIO-Milchverarbeitung	20'767	-520	-2.4	43'283	-81	-0.2

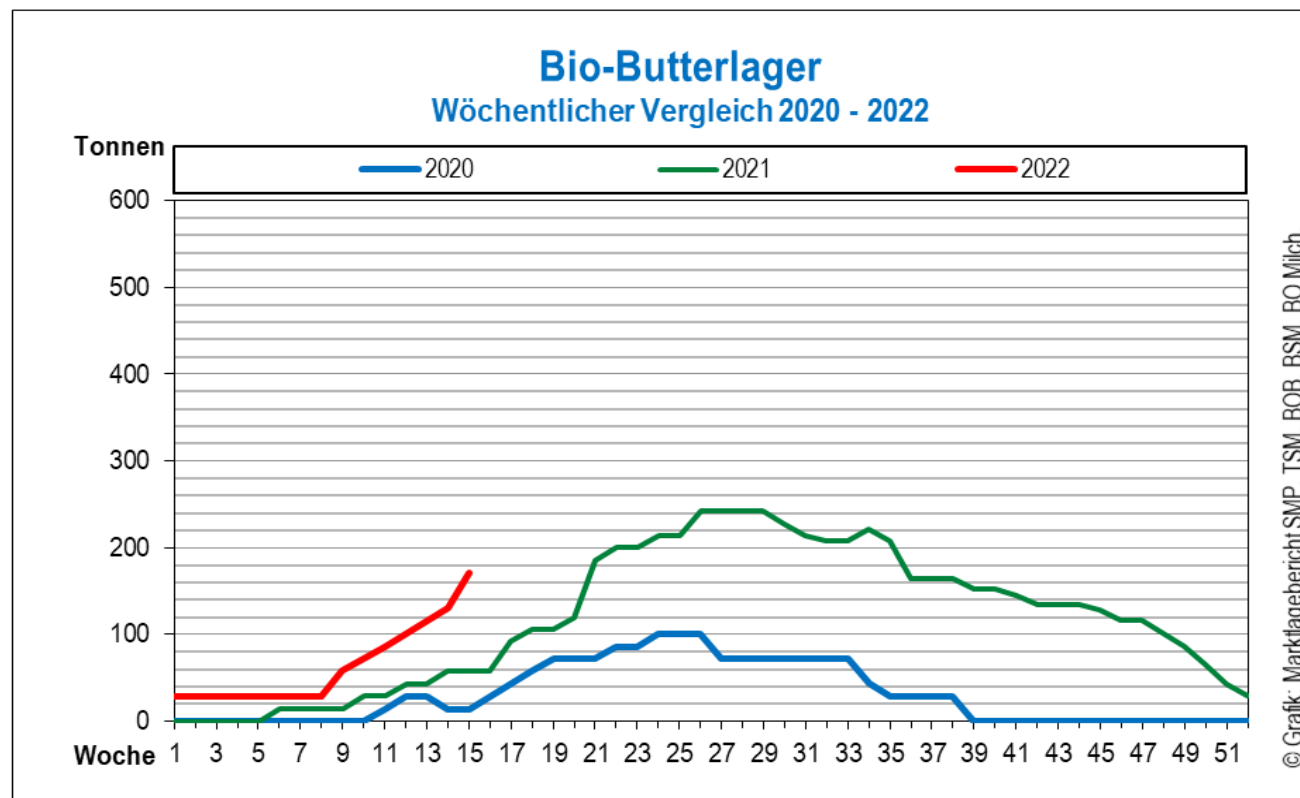
Quelle: TSM Treuhand GmbH im Auftrag von Bio Suisse

Weiterverarbeitung und -veröffentlichung der Daten nur nach Rücksprache mit Bio Suisse

Kommentar Bio-Milchverarbeitung

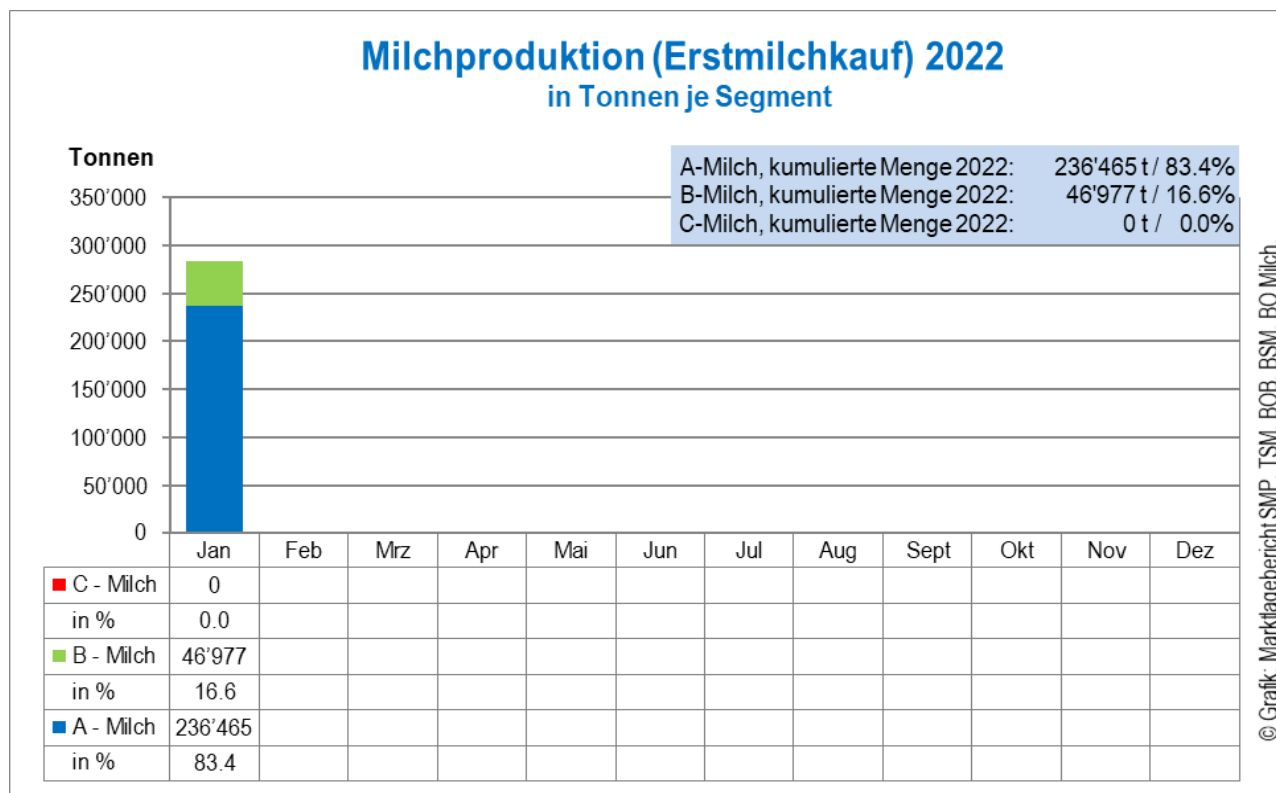
Die kumulierte Milchverarbeitung von Januar bis Februar 2022 betrug 43'283 Tonnen Milchäquivalente (MAE). Im Vergleich zur Vorjahresperiode entspricht dies einer Abnahme von 81 Tonnen oder minus 0.2 Prozent.

Bio-Butterlager



Quelle: BOB (Tiefkühlager)

Milchkauf direkt von Produzenten (Erstmilchkauf)



Quelle: BO Milch

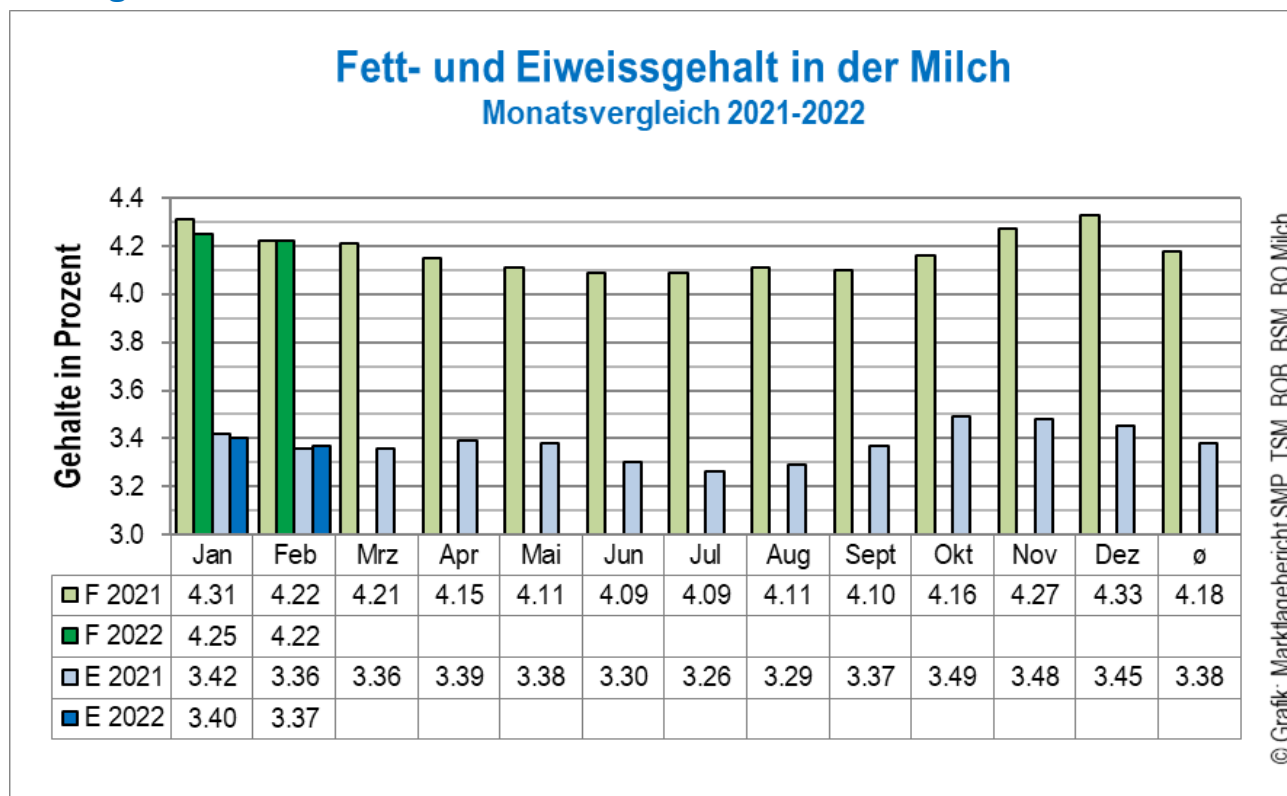
Hinweis: Auf der Alp verkäste Alp-Milch sowie direkt vermarktete Milch sind nicht berücksichtigt.

Kommentar

Der Erstmilchkauf beinhaltet alle in der Schweiz in Verkehr gebrachte Milch.

Im Januar sind 83.6 Prozent der Milch im A-Segment und 16.6 Prozent im B-Segment eingekauft worden. Diese Anteile entsprechen ziemlich genau den Werten des Vorjahrs.

Milchgehalte



Quelle: TSM Treuhand GmbH / F = Fett; E = Eiweiss

Monatlicher Fett- und Eiweissgehalt

Im Februar 2022 war der durchschnittliche Fettgehalt gleich hoch wie im Januar 2021. Der durchschnittliche Eiweissgehalt war mit plus 0.01 Prozentpunkten oder 0.3 Prozent höher als im Vorjahresmonat.

Monatliche Fettabweichungen

Gegenüber dem Vorjahresmonat wurden im Februar 2022 insgesamt 301 Tonnen weniger Milchfett produziert. Dies aufgrund der tieferen Milchproduktion.

Kumulierte Fettabweichungen

Von Januar bis Februar 2022 beträgt die Abweichung im Total minus 582 Tonnen gegenüber der Periode 2021. Davon betragen die Abweichungen aus der Milchproduktion minus 410 Tonnen und jene der Gehalte minus 172 Tonnen.

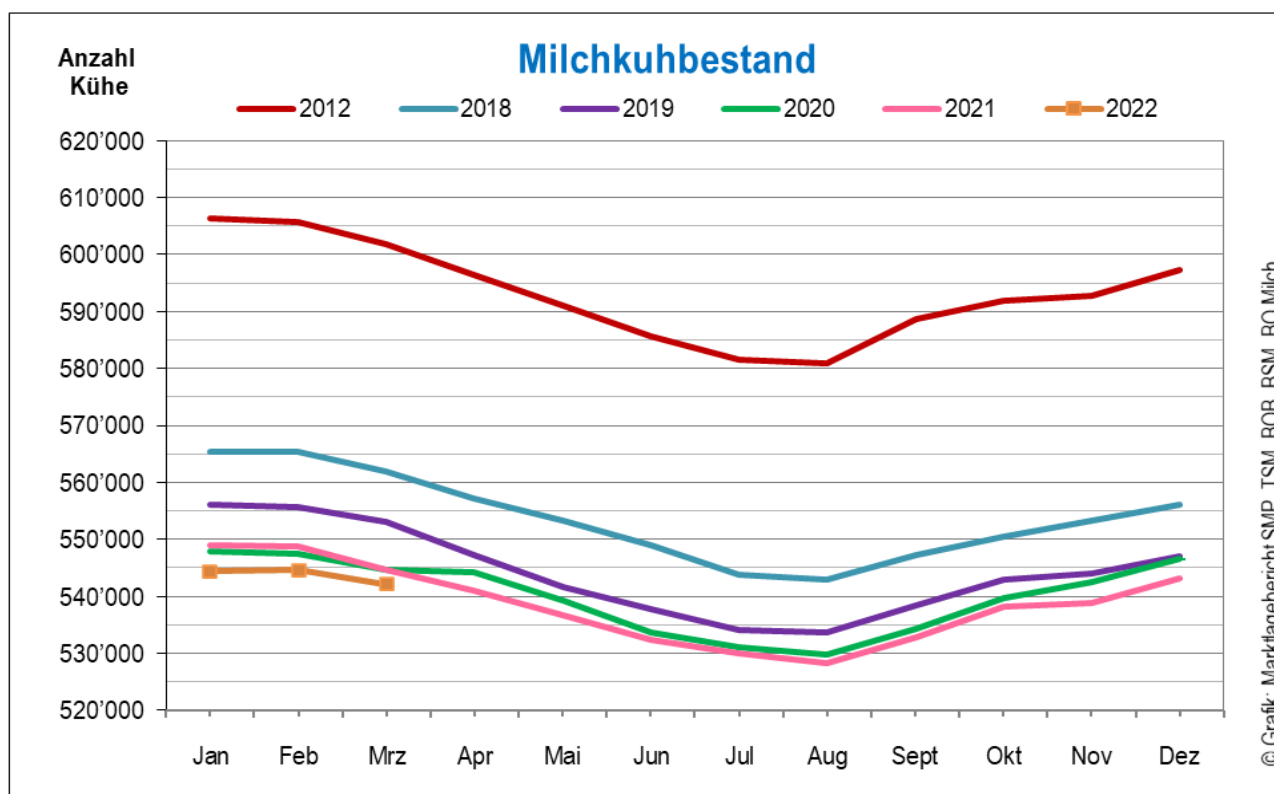
Monatliche Eiweissabweichungen

Gegenüber dem Vorjahresmonat wurden im Februar 2022 insgesamt 213 Tonnen weniger Eiweiss produziert. Diese setzen sich zusammen aus minus 241 Tonnen aufgrund der tieferen Milchproduktion und plus 28 Tonnen aufgrund der höheren Gehalte.

Kumulierte Eiweissabweichungen

Von Januar bis Februar 2022 beträgt die Abweichung beim Eiweiss im Total minus 358 Tonnen gegenüber der Periode 2021. Davon betragen die Abweichungen aus der Milchproduktion minus 328 Tonnen und jene der Gehalte minus 30 Tonnen.

Milchkuhbestand



Quellen: SBV, Identitas AG

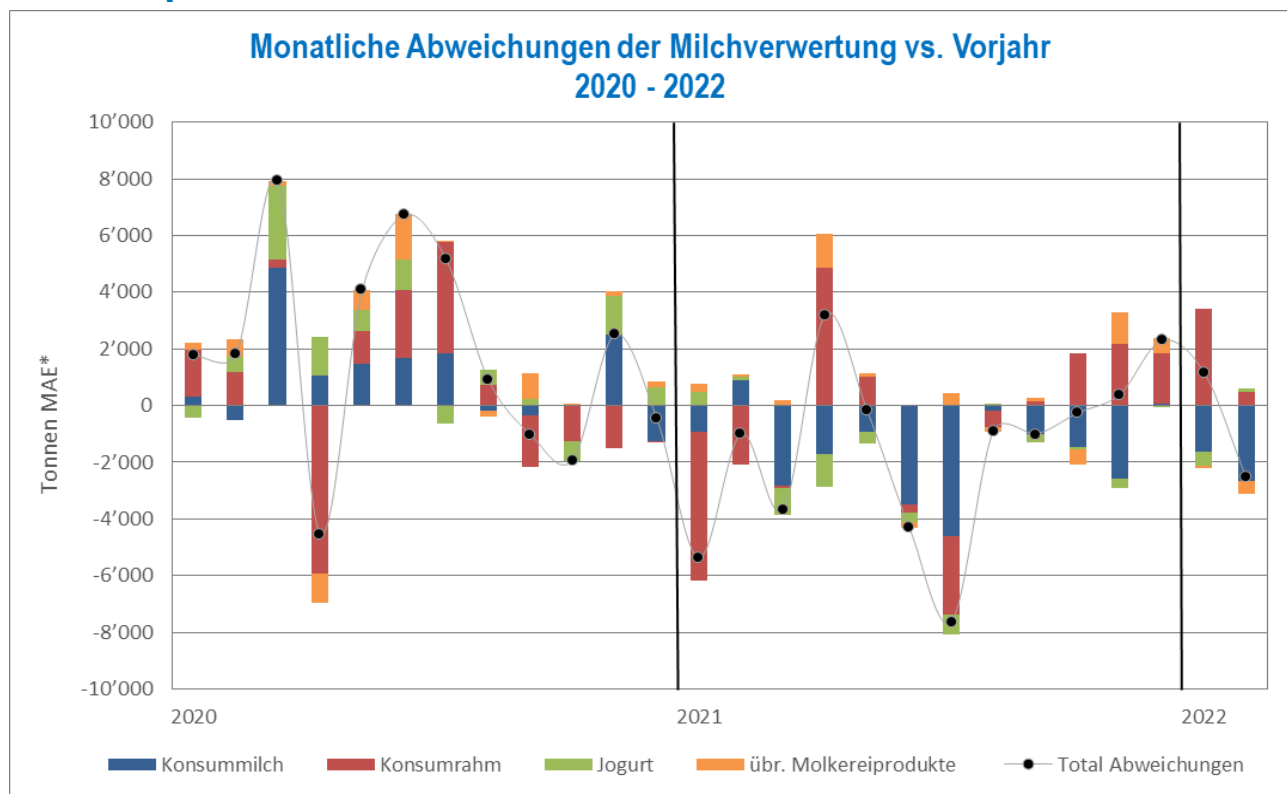
Weibliche Tiere nach Altersgruppen (Rindvieh- und Milchkuhbestand)

Altersgruppe (Rindvieh)	März 2021	März 2022	Differenz vs. Vorjahr	Veränderung in Prozent
bis 1 Jahr	291'642	294'940	3'298	1.1
1 - 2 Jahre	208'698	219'093	10'395	5.0
Altersgruppe (Milchkühe)				
bis 3 Jahre	75'739	77'271	1'532	2.0
3 - 4 Jahre	114'592	115'550	958	0.8
4 - 5 Jahre	98'268	96'103	-2'165	-2.2
5 - 6 Jahre	77'441	77'577	136	0.2
>6 Jahre	178'691	175'686	-3'005	-1.7
Total Milchkühe	544'731	542'187	-2'544	-0.5

Quelle: SBV, Identitas AG

Weitere Informationen unter: <https://tierstatistik.identitas.ch/de>

Molkereiprodukte



Milchverwertung in MAE*	Februar 2022	Abweichung vs. Vorjahresmonat		Jan. - Feb. 2022	kum. Abweichung vs. Vorjahr	
		Tonnen	Prozent		Tonnen	Prozent
Konsummilch	27'379	-2'674	-8.9	57'640	-4'125	-6.7
Konsumrahm	20'976	478	2.3	44'611	4'210	10.4
Jogurt	9'853	111	1.1	20'093	-83	-0.4
übrige Molkereiprodukte (inkl. Speiseeis)	8'146	-447	-5.2	16'500	-549	-3.2
Total Abweichungen	66'354	-2'532	-3.7	138'844	-547	-0.4

Quelle: TSM Treuhand GmbH

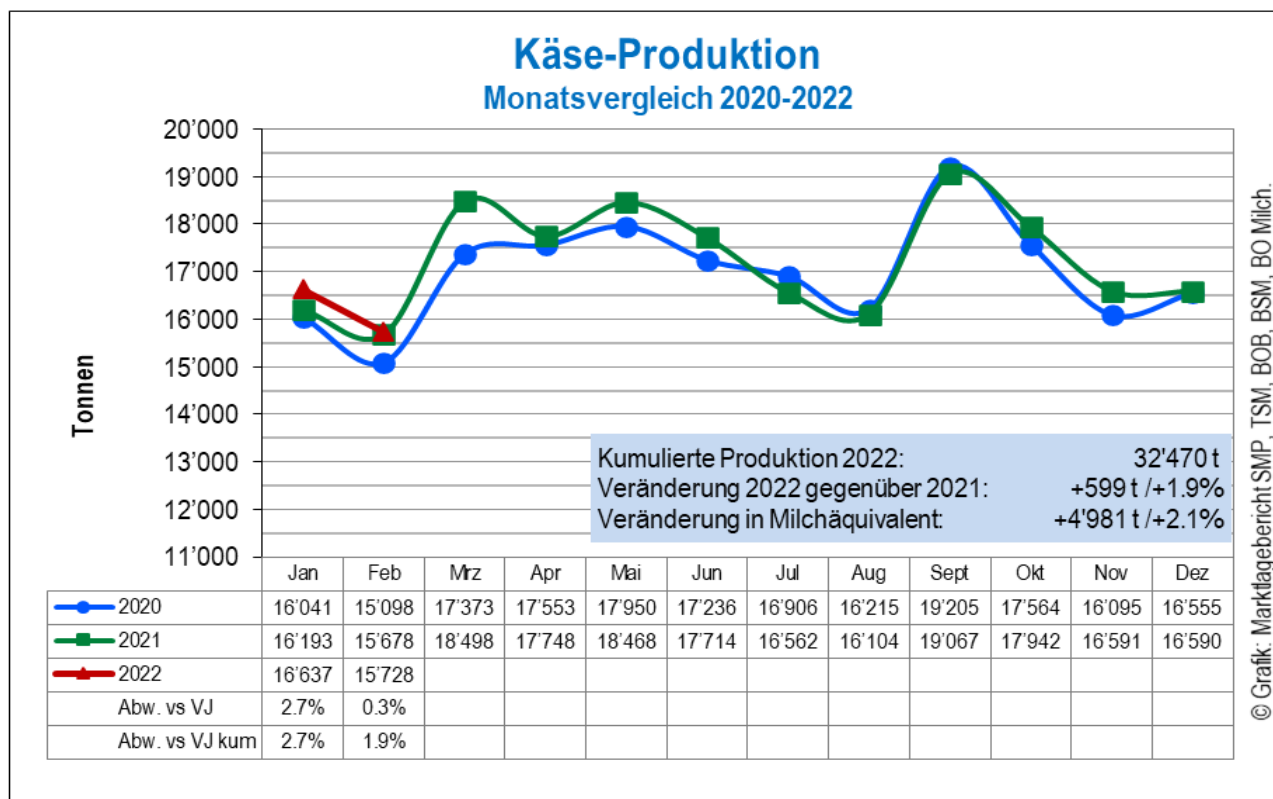
*Ein Milchäquivalent (MAE) entspricht den Inhaltsstoffen von Eiweiss und Fett eines Kilogramms Milch (Anteil Eiweiss = 0.45 Äquivalent; Anteil Fett = 0.55 Äquivalent)

Kommentar

Die kumulierte Produktion von Januar bis Februar 2022 betrug 138'844 Tonnen Milchäquivalente, die zu Konsummilch, Konsumrahm, Jogurt und übrige Molkereiprodukte inkl. Speiseeis verarbeitet wurden.

Im Vergleich zur Vorjahresperiode entspricht dies einer Abnahme von 547 Tonnen oder minus 0.4 Prozent.

Käse



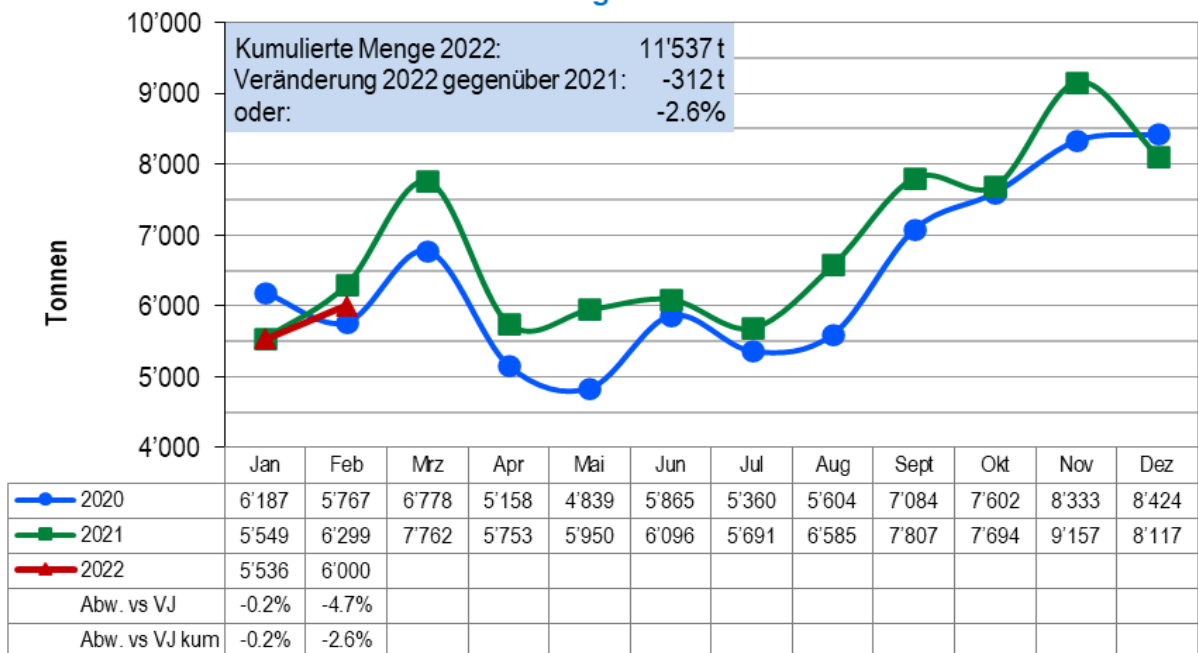
Quelle: TSM Treuhand GmbH

Käse	Februar 2022	Abweichung vs. Vorjahresmonat		Jan. - Feb. 2022	kum. Abweichung vs. Vorjahr	
		Tonnen	Prozent		Tonnen	Prozent
Appenzeller® Käse *	628	-81	-11.4	1'306	-43	-3.2
Bergkäse	313	-57	-15.4	682	-69	-9.2
Emmentaler AOP	1'360	4	0.3	2'791	-10	-0.4
Le Gruyère AOP	2'703	337	14.2	5'569	635	12.9
Raclette Suisse®	1'023	-44	-4.1	2'258	-73	-3.1
Sbrinz AOP	141	-1	-0.7	277	10	3.7
Tête de Moine AOP	282	105	59.3	565	150	36.1
Tilsiter Switzerland	172	-43	-20.0	348	-34	-8.9
Vacherin Fribourgeois AOP	175	-18	-9.3	380	-13	-3.3
Vacherin Mont d'Or AOP (saisonal)	35	-7	0.0	97	-7	-6.7
Walliser Käse / Walliser Raclette AOP	208	0	0.0	416	-11	-2.6
Zwischentotal Sortenkäse v.a. silofreie Milch	7'040	195	2.8	14'689	535	3.8
Quark	1'405	-93	-6.2	2'858	34	1.2
Mozzarella	1'860	106	6.0	3'769	116	3.2
Mascarpone	55	19	52.8	102	32	45.7
übrige Frischkäse	1'312	83	6.8	2'601	187	7.7
Industrieware	485	49	11.2	1'050	97	10.2
Switzerland Swiss	520	-50	-8.8	1'108	-122	-9.9
Weichkäse	472	-61	-11.4	901	-99	-9.9
Ziegen-, Schaf- und Büffelkäse	114	-2	-1.7	226	8	3.7
Andere Halbhart- und Hartkäse (mager, viertelfett)	174	-66	-27.5	373	-133	-26.3
Andere Halbhart- und Hartkäse (halb- bis vollfett) **	1'590	-41	-2.5	3'409	100	3.0
Andere Halbhart- und Hartkäse (überfett)	532	-80	-13.1	1'088	-172	-13.7
Andere Käse	203	-18	-8.1	390	4	1.0
Zwischentotal diverse Käse	8'687	-147	-1.7	17'778	59	0.3
Total Käse	15'728	50	0.3	32'470	599	1.9

Quelle: TSM Treuhand GmbH

*inkl. Lokalspezialitäten // **inkl. Industrieware und Lokalspezialitäten

Käse-Export Monatsvergleich 2020-2022

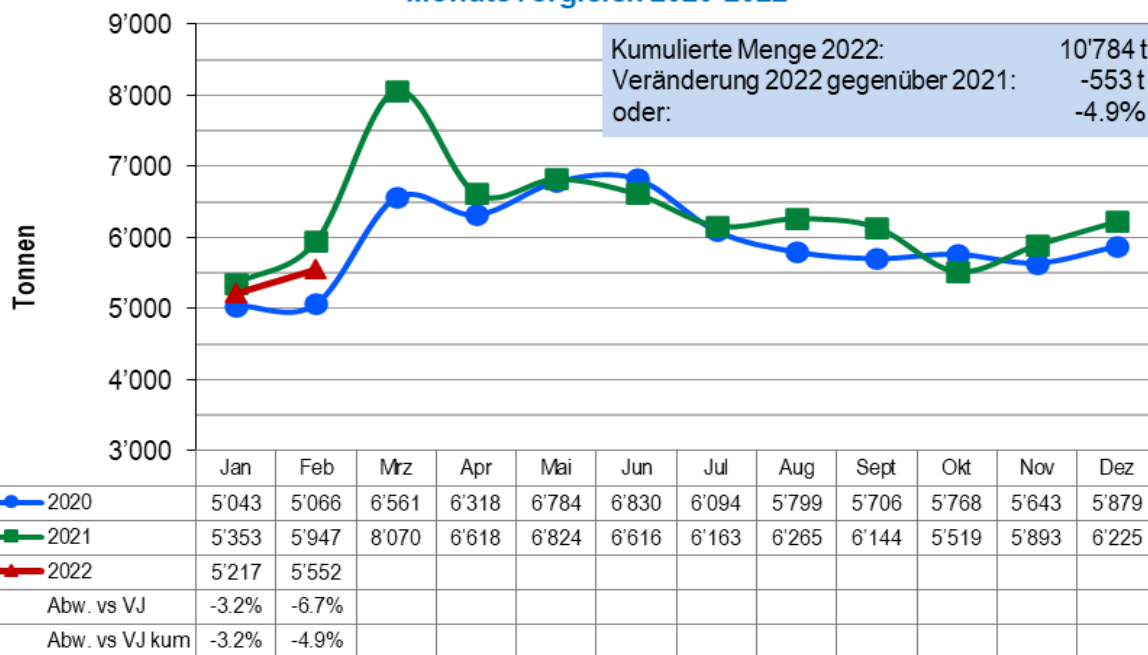


Quellen: BAZG, TSM Treuhand GmbH

Käse	Februar 2022	Abweichung vs. Vorjahresmonat		Jan. - Feb. 2022	kum. Abweichung vs. Vorjahr	
		Tonnen	Prozent		Tonnen	Prozent
Appenzeller® Käse	383	-37	-8.8	670	-125	-15.7
Emmentaler AOP	745	-148	-16.6	1'544	-89	-5.5
Le Gruyère AOP	1'221	58	5.0	2'263	68	3.1
Raclette Suisse®	113	-4	-3.4	234	-7	-2.9
Sbrinz AOP	24	17	242.9	29	14	93.3
Tête de Moine AOP	110	-9	-7.6	216	-11	-4.8
Tilsiter Switzerland	14	-8	-36.4	23	-6	-20.7
Vacherin Fribourgeois AOP	35	4	12.9	71	-3	-4.1
Vacherin Mont d'Or AOP	4	3	300.0	12	9	300.0
Zwischentotal Sortenkäse v.a. silofreie Milch	2'649	-124	-4.5	5'062	-150	-2.9
Frischkäse / Quark	855	156	22.3	1'644	292	21.6
Fertigfondue	199	-63	-24.0	485	-13	-2.6
Schmelzkäse	70	-9	-11.4	131	-20	-13.2
Switzerland Swiss	278	-266	-48.9	543	-457	-45.7
Weichkäse	37	-5	-11.9	79	4	5.3
Andere Halbhart- und Hartkäse (<45% FiT)	613	95	18.3	1'216	182	17.6
Andere Halbhart- und Hartkäse (vollfett)	632	-99	-13.5	1'208	-146	-10.8
Andere Halbhart- und Hartkäse (≥ 55% FiT)	226	-39	-14.7	398	-61	-13.3
Andere Käse	445	57	14.7	781	67	9.4
Zwischentotal diverse Käse	3'351	-176	-5.0	6'473	-161	-2.4
Total Käse	6'000	-299	-4.7	11'537	-312	-2.6

Quellen: BAZG, TSM Treuhand GmbH

Käse-Import Monatsvergleich 2020-2022



Quellen: BAZG, TSM Treuhand GmbH

Käse	Februar 2022	Abweichung vs. Vorjahresmonat		Jan. - Feb. 2022	kum. Abweichung vs. Vorjahr	
		Tonnen	Prozent		Tonnen	Prozent
Mascarpone, Ricotta Romana	95	-15	-13.6	143	-70	-32.9
Mozzarella	396	4	1.0	825	52	6.7
Andere Frischkäse / Quark	1'722	-64	-3.6	3'414	-53	-1.5
Zwischentotal Frischkäse / Quark	2'213	-76	-3.3	4'383	-69	-1.6
Brie, Camembert, Italico	204	60	41.7	326	55	20.3
Danablu, Gorgonzola, Roquefort	56	-4	-6.7	98	-17	-14.8
Weissschimmelkäse	103	-8	-7.2	193	-19	-9.0
Andere Weichkäse	611	-198	-24.5	1'211	-296	-19.6
Zwischentotal Weichkäse	974	-152	-13.5	1'829	-277	-13.1
Halbhartkäse (gerieben, pulverisiert)	98	-9	-8.4	161	-23	-12.5
Andere Halbhartkäse	958	-80	-7.7	1'916	-42	-2.1
Zwischentotal Halbhartkäse	1'091	-90	-737.0	2'139	-77	-3.5
Hartkäse (gerieben, pulverisiert)	90	11	13.9	166	33	24.8
Andere Hartkäse	387	-55	-12.4	751	-110	-12.8
Zwischentotal Hartkäse	494	-60	-11.0	950	-121	-11.3
Grana / Parmigiano	463	34	7.9	827	51	6.6
Schmelzkäse	318	-51	-13.8	655	-62	-8.6
Total Käse	5'552	-396	-6.7	10'784	-553	-4.9

Quellen: BAZG, TSM Treuhand GmbH

Kommentar zum Käse

Produktion

Im Februar 2022 wurden 15'728 Tonnen Käse produziert. Gegenüber dem Vorjahresmonat entspricht dies einer Zunahme von 50 Tonnen oder plus 0.3 Prozent.

Die kumulierte Produktion von Januar – Februar 2022 betrug 32'470 Tonnen. Sie war um 599 Tonnen oder 1.9 Prozent höher als in der Vorjahresperiode.

Zulegen konnten vor allem Le Gruyère AOP (+635 t, +12.9%), übrige Frischkäse (+187 t, +7.7%), Tête de Moine AOP (+150 t, +36.1%), Mozzarella (+116 t, +3.2%) und «Andere» Halbhart- und Hartkäse/halb- bis vollfett (+100 t, +3.0%).

Den grössten Produktionsrückgang verzeichnen die Kategorien «Andere» Halbhart- und Hartkäse/überfett (-172 t, -13.7%), «Andere» Halbhart- und Hartkäse/mager, viertelfett (-133 t, -26.3%) und Switzerland Swiss (-122 t, -9.9%).

Export

Im Februar 2022 wurden 6'000 Tonnen Käse exportiert. Im Vergleich zum Vorjahresmonat hat der Export um 299 Tonnen oder 4.7 Prozent abgenommen.

Der kumulierte Export von Januar – Februar 2022 betrug 11'537 Tonnen und lag 312 Tonnen oder 2.6 Prozent tiefer als in der Vorjahresperiode.

Mehr exportiert wurde hauptsächlich von Frischkäse / Quark (+292 t, +21.6%) und «Andere» Halbhart- und Hartkäse / <45% FiT (+182 t, +17.6%).

Rückläufige Exporte verzeichnen vorwiegend die Kategorien Switzerland Swiss (-457 t, -45.7%), «Andere» Halbhart- und Hartkäse / vollfett (-146 t, -10.8%) und Appenzeller® Käse (-125 t, -15.7%).

Import

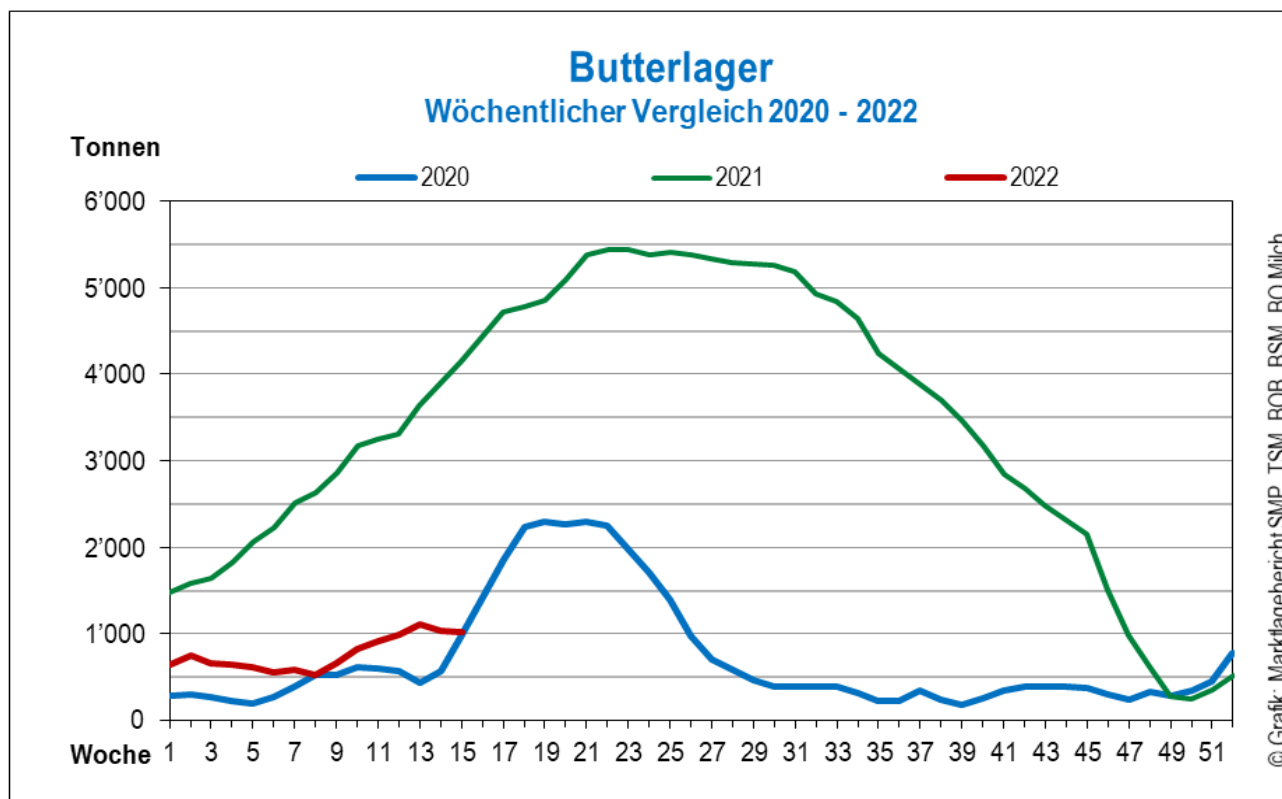
Im Februar 2022 wurden 5'552 Tonnen Käse importiert. Im Vergleich zum Vorjahresmonat hat der Import um 396 Tonnen oder 6.7 Prozent abgenommen.

Der kumulierte Import von Januar – Februar 2022 betrug 10'784 Tonnen und lag 553 Tonnen oder 4.9 Prozent tiefer als in der Vorjahresperiode.

Mehr importiert wurde vor allem von Brie, Camembert, Italice (+55 t, +20.3%), Mozzarella (+52 t, +6.7%) und Grana / Parmigiano (+51 t, +6.6%).

Rückläufige Importe verzeichnen hauptsächlich «Andere» Weichkäse (-296 t, -19.6%) und «Andere» Hartkäse (-110 t, -12.8%).

Butter



Quelle: BOB (Tiefkühlager)

Aktuellste Entwicklung bei der Butter

Butter	Februar 2022	Abweichung vs. Vorjahresmonat		Jan. - Feb. 2022	kum. Abweichung vs. Vorjahr	
		Tonnen	Prozent		Tonnen	Prozent
Butterproduktion	3'022	-609	-16.8	6'285	-1'374	-17.9
Butterverkäufe Inland *	3'069	-32	-1.0	6'228	+56	+0.9
Butterexporte *	0	-50	-100.0	0	-74	-100.0
Tiefkühlagerbestand Ende Monat	571	-2'074	-78.4			

Quelle: BOB (Mengenangaben exkl. gewerbliche Mengen)

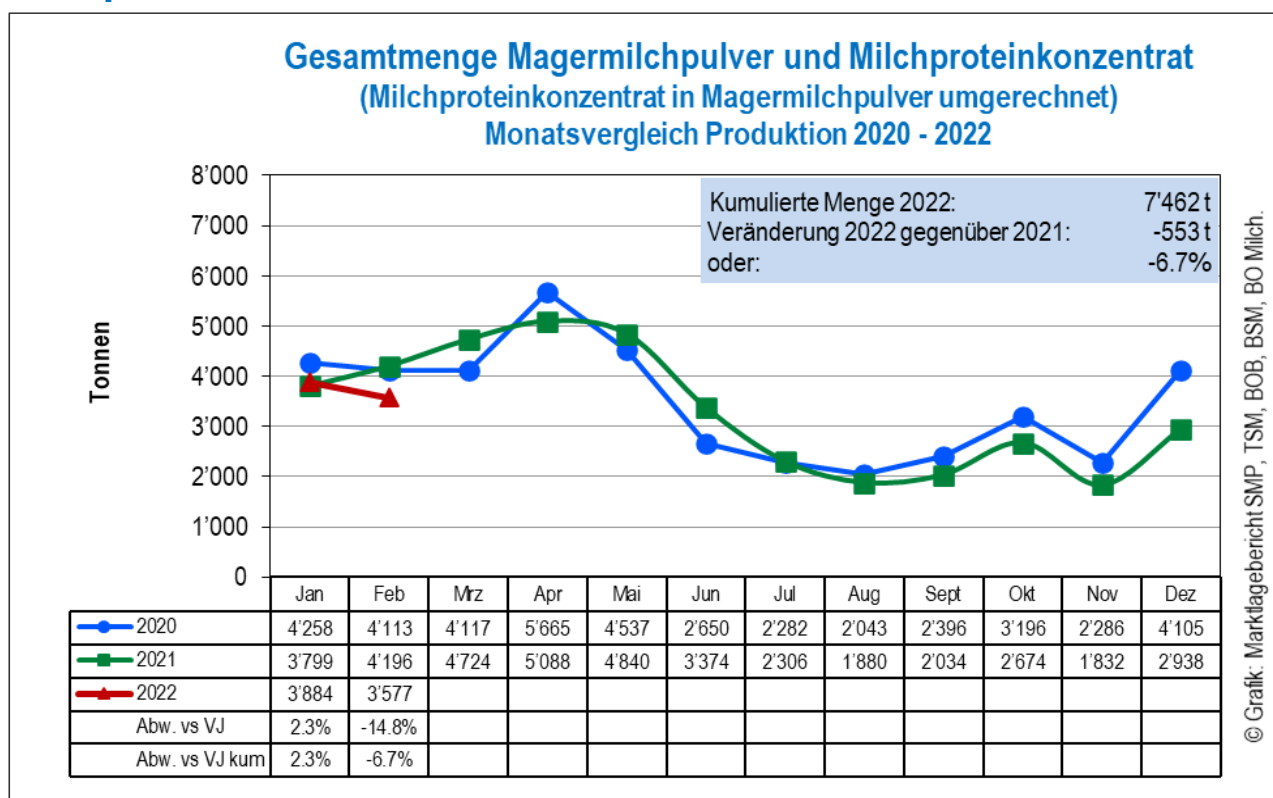
* Alle Mengen umgerechnet in Butter 82% Fett

Kommentar

Die Butterproduktion im Februar 2022 war gegenüber dem Vorjahr (2021) um 609 Tonnen tiefer. Die Butterhersteller produzierten 3'022 Tonnen Butter. Dies sind 16.8 Prozent weniger Butter als in der Vergleichsperiode. Die Verkaufsmengen sind im gleichen Zeitraum um 1.0 Prozent respektive 32 Tonnen auf 3'069 Tonnen gestiegen.

Ende Februar 2022 lagerten 571 Tonnen Butter in den Schweizer Tiefkühlager. Dies sind 2'074 Tonnen oder 78.4 Prozent weniger als im Vorjahr.

Milchpulver



Quelle: BSM

Gesamtmenge Magermilchpulver und Milchproteinkonzentrat

Im Februar 2022 wurden 18'293 Tonnen Magermilch zu Milchproteinkonzentrat verarbeitet. Das entspricht 1'694 Tonnen Magermilchpulveräquivalent. Gesamthaft wurden im Februar 3'577 Tonnen Magermilchpulver und Milchproteinkonzentrat (in Tonnen Magermilchpulveräquivalent) hergestellt. Gegenüber dem Vorjahr sind dies 619 Tonnen oder 14.8 Prozent weniger als im Vergleichsmonat.

Im Zeitraum von Januar bis Februar 2022 wurden 7'462 Tonnen Magermilchpulver und Milchproteinkonzentrat hergestellt. Dies entspricht im Vergleich zur Vorjahresperiode einem Produktionsrückgang von 533 Tonnen oder 6.7 Prozent.

Aktuellste Entwicklung bei Magermilchpulver und Vollmilchpulver

Milchpulver	Februar 2022	Abweichung vs. Vorjahresmonat		Jan. - Feb. 2022	kum. Abweichung vs. Vorjahr	
		Tonnen	Prozent		Tonnen	Prozent
Vollmilchpulver-Produktion	1'203	+225	+23.1	2'539	+208	+8.9
Lagerbestand am Ende des Monats	1'574	+299	+23.4			
Magermilchpulver-Produktion	1'883	-407	-17.8	3'971	-416	-9.5
Lagerbestand am Ende des Monats	6'151	+1'209	+24.5			

Quelle: BSM

Milch-Marktinformationen Ausland

	Jan.	Feb.	März	April	Mai	Juni	Juli	Aug.	Sept.	Okt.	Nov.	Dez.	Ø	Trend
Marktinfo 2020 (1. Zeile)														
Marktinfo 2021 (2. Zeile)				*										
Marktinfo 2022 (3. Zeile)														
EU-Preise (€/t)														
VMP (26%, Sprüh, Säcke, Kempton)	3075 2810 4358	3055 2945 4711	2935 3172 5057	2707 3250 5500	2615 3295	2708 3276	2762 3233	2780 3231	2800 3345	2816 3581	2764 3909	2780 4133		-
VMP (26%, Sprüh, Frankreich)	3110 2783 4305	3050 2965 4518	2970 3146 4858	2646 3265 5200	2593 3260	2710 3228	2760 3160	2780 3086	2720 3186	2705 3408	2680 3860	2736 4188		+
MMP (Lm, Sprüh, Säcke, Kempton)	2623 2298 3490	2603 2398 3701	2386 2478 4006	1978 2535 4400	2020 2603	2183 2613	2172 2521	2119 2518	2195 2676	2213 2909	2180 3160	2223 3320		-
MMP (Lm, Sprüh, Frankreich)	2654 2289 3480	2623 2385 3648	2350 2488 3992	1916 2533 4380	1980 2583	2203 2596	2150 2475	2088 2483	2142 2616	2208 2859	2163 3135	2200 3238		+
Butter (lose, Kempton)	3630 3390 5850	3600 3640 5920	3500 4060 6490	2790 4020 7200	2880 3960	3180 3990	3420 3830	3430 3930	3490 4160	3470 4840	3430 5330	3340 5580		+
Butter (lose, Frankreich)	3660 3415 6183	3550 3660 6350	3325 4142 6725	2736 4230 7340	3018 4290	3208 4302	3400 4200	3400 4075	3464 4200	3365 4800	3315 5713	3320 5830		+/-
Emmentaler (Industrie, Kempton)	4600 4610 4900	4600 4810 4950	4600 4590 5080	4570 4650 5700	4450 4650	4550 4650	4600 4650	4600 4680	4620 4740	4300 4800	4490 4800	4550 4880		+/-
Emmentaler (Rohmilch, Kempton)	5820 6010 6370	6170 6040 6120	5730 6150 6340	5730 6000	6180 5680	6200 5690	5970 6180	6070 6290	6040 5750	5940 5800	5550 5980	5990 6200		
Milchpreis (LTO) * F: 4.2% / E: 3.4%, ab Hof	338.9 337.7 413.5	342.3 339.8 424.6	332.6 340.4	324.7 344.5	322.0 351.4	322.4 355.1	325.1 357.1	327.1 359.9	329.9 364.0	332.6 375.2	333.7 391.9	335.3 402.0		+
Spotmilch (Lodi, Italien) F: 3.7% / E: 3.25%, Rampe	450.0 351.0 443.0	376.0 363.0 459.0	328.0 335.0 482.0	301.0 321.0 520.0	326.0 344.0	353.0 378.0	350.0 395.0	346.0 393.0	353.0 405.0	348.0 435.0	357.0 466.0	348.0 474.0		+
Rohstoffwert (ife-Indikator, Kiel) F: 4.0% / E: 3.4%, ab Hof	362 313 543	355 329 563	321 357 609	270 362	258 370	288 375	301 362	299 365	311 389	315 433	316 501	317 524		+
EU-Milchproduktion (Δ% Vorjahresperiode)														
Deutschland	+0.9 -1.7 -2.2	+0.9 -2.4 -0.6	+0.5 -1.1	+0.2 -0.7	+0.0 +0.0	+0.2 -1.3	+0.8 -1.3	-0.8 -0.7	-0.0 -2.4	-0.7 -2.3	-0.5 -2.9	-1.1 -2.9	+0.1 -1.6 -1.4	+/-
Frankreich	+1.3 -3.7 -1.9	+1.7 -2.6 -0.8	+0.6 -1.4	-0.7 +0.7	-1.9 +2.6	-0.5 +0.8	+2.7 -1.9	-0.9 +1.1	+1.1 -2.4	-0.7 -1.9	-0.4 -2.7	-1.5 -2.7	+0.2 -1.3 -1.2	+/-
EU-27 total ohne Fettkorrektur	+1.3 -0.9 -0.4	+1.3 -1.0 +0.4	+1.1 +0.7	+0.5 +0.9	+0.3 +1.8	+1.3 +0.8	+2.0 -0.6	+0.4 +0.6	+1.2 -0.7	+1.1 -0.8	+1.1 -0.9	+0.3 -1.4	+1.2 -0.0 +0.0	+/-

* Die BO Milch berechnet ab März 2021 für den nicht mehr publizierten LTO-Preis bis auf weiteres einen Ersatzwert, der in der Methodik dem LTO möglichst nahe kommt.

	Jan.	Feb.	März	April	Mai	Juni	Juli	Aug.	Sept.	Okt.	Nov.	Dez.	Ø	Trend
Marktinfo 2020 (1. Zeile)														
Marktinfo 2021 (2. Zeile)				*										
Marktinfo 2022 (3. Zeile)														
Weltmarkt-Preise (\$/t)														
VMP (26%, Sprüh, fob Westeuropa)	3288 3325 4188	3188 3500 4488	2988 4063 4900	2775 3950 5300	2738 3938	2825 3913	3981 3825	3063 3713	3050 3750	3063 3800	3063 3925	3188 4038		-
VMP (26%, Sprüh, fob Ozeanien)	3171 3338 3956	3006 3494 4331	2875 4079 4629	2781 4094 4550	2694 4150	2794 4063	3146 3931	3025 3675	2956 3675	3038 3813	3019 3944	3163 3963		-
VMP (26%, Sprüh, fas Fonterra, NZ, Termin)1	3309 3210 3853	3226 3366 4071	2969 3614 4543	2830 4070 4559	2693 4083 4132	2621 4101 4167	2853 4028 4153	3345 3998 4250	3034 3670 7000	3039 3815 --	3100 3834	3051 3981		+/-
MMP (Lm, Sprüh, fob Westeuropa)	2913 2938 3938	2850 2950 4150	2525 3038 4350	2213 3088 4600	2225 3175	2363 3125	3263 2975	2413 2925	2600 3113	2688 3350	2625 3588	2725 3738		+/-
MMP (Lm, Sprüh, fob Ozeanien)	3038 3200 3863	3006 3200 4125	2763 3379 4550	2581 3419 4650	2500 3506	2600 3488	2717 3231	2806 3056	2825 3183	2950 3381	2800 3594	2906 3719		+
MMP (Lm, Sprüh, fas Fonterra, NZ, Termin)1	2977 2938 3821	3101 3375 3999	3249 3271 4349	2961 3412 4601	2551 3410 4507	2644 3542 4377	2699 3471 4431	-- -- 4445	3156 3035 4424	3015 3300 --	2885 3465	2852 3740		+/-
Butter (fob, Westeuropa)	4100 4325 6000	4025 4638 6300	4000 5200 6600	3550 5125 7200	3575 4650	3563 4450	4675 4175	3513 4313	3500 4625	3525 4750	3650 5050	3875 5513		+/-
Butter (fob, Ozeanien)	4042 4625 5963	4169 4988 6413	4269 5654 6925	4275 5756 7000	3894 5106	3638 4694	3642 4506	3438 4631	3406 4825	3606 4988	3825 5631	4069 5800		-
Butterfett (100%, fas Fonterra, NZ, Termin)1	5048 4311 6649	4783 5357 6806	4259 5525 6978	4585 6405 7085	4055 6054 6745	4395 4905 6800	3949 6317 6880	4065 6127 6827	3745 5791 7147	3961 5984 6813	4139 6236	4471 6661		+/-
Butter (82%, fas, Fonterra, NZ, Termin)1	4050 4220 5935	4225 4821 6190	4075 5180 6715	4540 5778 6980	-- 5720 6610	3840 5992 6650	3670 4620 6675	3505 4430 6650	3365 4835 6645	3315 4890 6608	3820 5202	3835 5620		+/-
Lagerhaltung USA (1'000 t)														
USA: Butter (privat)	112.3 150.7 99.6	137.0 161.0 119.4	140.5 162.2	169.1 175.3	170.6 186.9	164.5 188.2	168.6 180.0	168.6 164.6	156.1 147.2	136.0 126.5	114.3 95.5	124.3 90.4		+/-
USA: MMP	127.2 138.3 118.7	144.4 155.9 131.0	159.4 143.8	178.1 144.1	153.7 157.9	127.5 158.5	142.3 141.9	125.6 129.1	108.3 119.9	106.8 102.4	113.0 102.9	128.5 114.4		+/-
Welt-Milchproduktion (Δ% Vorjahresperiode)														
Neuseeland	-0.7 +0.8 -6.1	+0.0 +3.0 -8.2	-1.9 +9.8	-0.6 +11.6	+4.3 +7.6	+1.8 +1.7	+4.4 +6.6	+5.3 -4.8	+1.7 -4.4	+0.8 -3.3	-2.5 -1.5	+0.7 -5.0	+0.1 +0.3 -7.0	+/-
Australien	+0.6 +3.3 -6.3	+8.2 -0.5 -6.1	+7.2 -1.8	+6.6 +0.0	+7.0 +2.6	+4.2 -0.5	+2.9 -3.5	+3.5 -3.7	+0.2 -2.9	-0.3 -2.1	-0.0 -0.8	-2.0 -1.2	+2.5 -0.6 -6.2	+/-
USA	+0.9 +2.4 -1.7	+5.3 -1.3 -0.9	+2.2 +1.8 -0.5	+1.2 +3.5	-1.1 +4.6	+0.8 +2.9	+2.0 +2.0	+1.8 +1.1	+2.3 +0.2	+2.3 +0.1	+3.0 -0.4	+3.1 -0.1	+1.9 +1.6 -1.0	+/-

	Jan.	Feb.	März	April	Mai	Juni	Juli	Aug.	Sept.	Okt.	Nov.	Dez.	Ø	Trend
Marktinfo 2020 (1. Zeile)														
Marktinfo 2021 (2. Zeile)														
Marktinfo 2022 (3. Zeile)				*										
Wechselkurse														
€ / CHF (SNB)	1.0764 1.0793 1.0402	1.0650 1.0855 1.0461	1.0590 1.1062 1.0246	1.0544 1.1033	1.0568 1.0968	1.0717 1.0940	1.0706 1.0854	1.0768 1.0760	1.0784 1.0860	1.0740 1.0714	1.0780 1.0522	1.0816 1.0408		+/-
\$ / CHF (SNB)	0.9702 0.8866 0.9187	0.9761 0.8973 0.9227	0.9570 0.9295 0.9297	0.9710 0.9213	0.9707 0.9028	0.9511 0.9079	0.9346 0.9180	0.9101 0.9142	0.9144 0.9223	0.9128 0.9236	0.9109 0.9218	0.8889 0.9209		+/-

Weitere Informationen zum EU- und Weltmarkt

EU-27: Im Februar 2022 betrug die Milchproduktion plus 0.4 Prozent vs. Vorjahresmonat. Nach wie vor weniger produziert wurde in den milchreichsten Ländern Deutschland (-0.6%) und Frankreich (-0.8%). Die höchsten Steigerungen verzeichnen das Baltikum (+5.8%), Österreich (+4.7%) und Polen (+3.8%).

Der durchschnittliche Fettgehalt lag in den ersten zwei Monaten 2022 bei 4.16 Prozent (2021: 4.20%).

Die europäischen Spotmärkte für flüssigen Rohstoff erzielten im Januar 2022 mit rund 61 Cent/kg neue Höchstpreise. Gemäss ife-Institut für Ernährungswirtschaft in Kiel, sind die Erlöse bei der Butter- / Magermilchpulververwertung höher als je zuvor.

In den einzelnen EU-Ländern steigen die Milchpreise aufgrund der Entwicklung auf den Produktmärkten unterschiedlich rasch an. Während in Deutschland, den Niederlanden, Dänemark und Irland die 40 Cent/kg Marke überschritten wurde, fällt diese u.a. in Frankreich und Spanien verhaltener aus.

In Deutschland z.B. wurden im Februar 2022 für konventionell produzierte Milch (4.0% F / 3.4% E) im Durchschnitt 43.2 Ct/kg ausbezahlt. Das bedeutet gegenüber dem Vormonat ein Plus von 1.5 Cent und gegenüber dem Vorjahresmonat einen Anstieg von 10.3 Cent.

Ausblick: Für den weiteren Jahresverlauf ist dennoch mit einer EU-weit verhaltenen Milchproduktion zu rechnen. Mit ein Grund dafür sind die Trockenheit im März, hohe Düngerkosten und die Unsicherheit über Bezugsmöglichkeiten von ausländischem Kraftfutter. So musste im März 2022 in Deutschland gegenüber dem Vorjahresmonat für Rindermastfutter 32 Prozent, für Milchleistungsfutter 31 Prozent und für Kälberfutter 25 Prozent mehr bezahlt werden.

Weltmarkt: In den ersten zwei Monaten 2022 war auf dem Weltmarkt gegenüber der Vorjahresperiode weniger Milch verfügbar. Die grösste Abnahme verzeichnet Ozeanien. In Neuseeland betrug der Rückgang minus 7.0 Prozent und in Australien minus 6.2 Prozent.

In den USA ist in den ersten drei Monaten 2022 die Produktion um rund 1.0 Prozent gesunken. Langjährig betrachtet, sind die rückläufigen Tendenzen eine ungewöhnliche Entwicklung. Erst für das zweite Halbjahr wird wieder mit einem Wachstum gerechnet.

Auf dem Weltmarkt hat sich die Nachfrage nach Molkereiprodukten zuletzt beruhigt, was auf verschiedene Faktoren zurückzuführen ist: Beginn des Ramadans, die coronabedingten Lockdowns in China und je nach Region spielen auch die höheren Preise eine Rolle.

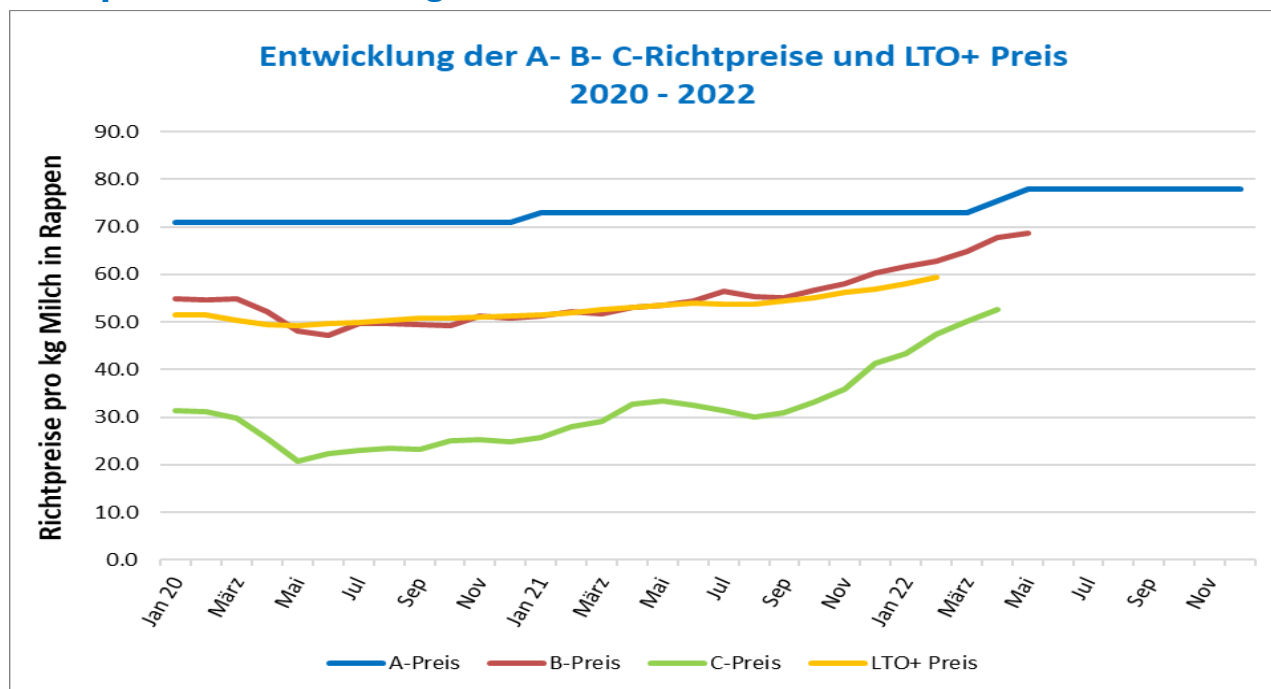
Bemerkungen:

¹: Durchschnittspreise von abgeschlossenen Waretermingeschäften GDT [aktuellste Preise sind **fett/kursiv** dargestellt].

*: Aktuelle Werte [**fett** dargestellt] am Ausgabedatum

Quelle: AMI, CLAL, dairyaustralia, dairynz, dcanz, eucolait, Fonterra, ife, LTO, Office d'élevage, SNB, ZMB.

Richtpreise Branchenorganisation Milch



Quelle: BO Milch

		A-Richtpreis Der Richtpreis gilt für Milch im A-Segment mit 4% Fett, 3.3% Eiweiss (franko Rampe).	B-Richtpreis Der Richtpreis für das B-Segment gilt für Milchprodukte mit eingeschränkter Wertschöpfung resp. höherem Konkurrenzdruck.	C-Richtpreis Der Richtpreis für das C-Segment gilt für Regulier- und Abräumprodukte ohne Beihilfe.	Mindestpreis Käseemilch für Käse auf Stufe vollfett Der LTO+ ist der Mindestpreis für alle verkäste Milch franko Rampe Verarbeiter.
Jahr	Monat	(Rp./kg, franko Rampe, exkl. MwSt., 4.0% Fett, 3.3% Eiweiss)			(Rp./kg, ab Hof)
2021	Januar	73.0	51.2	25.8	51.5
2021	Februar	73.0	52.2	28.0	51.9
2021	März	73.0	51.8	29.0	52.7*
2021	April	73.0	53.1	32.7	53.0*
2021	Mai	73.0	53.5	33.4	53.5*
2021	Juni	73.0	54.4	32.4	53.9*
2021	Juli	73.0	56.4	31.4	53.8*
2021	August	73.0	55.4	30.0	53.7*
2021	September	73.0	55.2	31.0	54.5*
2021	Oktober	73.0	56.6	33.1	55.2*
2021	November	73.0	58.0	36.0	56.2*
2021	Dezember	73.0	60.3	41.2	56.8*
2022	Januar	73.0	61.7	43.3	58.0*
2022	Februar	73.0	62.8	47.3	59.4*
2022	März	73.0	64.7	50.1	
2022	April	Durchschnittswert 75.5	67.7	52.7	
2022	Mai	78.0	68.6	51.5 – 52.5	
2022	Juni	78.0			
2022	Juli	78.0			
2022	August	78.0			
2022	September	78.0			
2022	Oktober	78.0			
2022	November	78.0			
2022	Dezember	78.0			

Bemerkungen: Ab 1. Januar 2019 enthalten alle aufgeführten Preise die direkt an die Produzenten ausbezahlte Zulage für Verkehrsmilch. Die definitiven Zahlen sind abrufbar ab erster Woche des Monats unter www.ip-lait.ch

Provisorische Schätzung für den aktuellen Monat.

*Seit März 2021 werden keine LTO-Preise publiziert. Die BO Milch berechnet einen Ersatz für den LTO+ aus einem indexierten EU-Milch- und AMI-Erzeugerpreis.

Die Tabelle enthält die im Rahmen der Branchenorganisation Milch für den Molkereimilchbereich periodisch beschlossenen Richtpreise. Basis ist das Reglement für den Standardvertrag, für die Modalitäten zum Erst- und Zweitmilchkauf und zur Segmentierung. Weitere Informationen unter: www.ip-lait.ch

Gesamtverbrauch pro Kopf im Jahr 2021 von Milchprodukten in der Schweiz

Die Berechnung des Pro-Kopf-Verbrauchs von Milch- und Milchprodukten stützt sich auf Zahlen der Inlandproduktion, des Imports und Exports, den Vorräteveränderungen sowie der ortsansässigen Bevölkerung (siehe Tabelle 2).

Tabelle 1: Verbrauch pro Kopf von Milch und wichtigen Milchproduktgruppen

Produkte- gruppe (Liste unvoll- ständig)	**Kilogramm pro Kopf					Veränderung 2021/20	
	2017	2018	2019	2020	*2021	Kilogramm	Prozent
Konsummilch, Trinkmilch	51.77	51.22	49.73	50.98	47.22	-3.75	-7.4
Milchgetränke	8.44	8.98	9.05	9.47	10.15	+0.69	+7.2
Jogurt	17.73	17.77	17.57	18.05	17.36	-0.69	-3.8
Butter	5.17	5.39	5.31	5.33	5.21	-0.12	-2.2
Konsumrahm	7.84	7.91	7.74	7.53	7.51	-0.02	-0.3
Käse und Schmelzkäse	21.41	21.73	21.88	23.07	23.14	+0.07	+0.3

Quelle: SBV-agristat

*provisorische Zahlen

**exkl. Inlandkonsum aufgrund Einkaufstourismus

Tabelle 2: Bevölkerung

Ortsansässige Bevölkerung**	2017	2018	2019	2020	*2021	Veränderung	
						Millionen	Prozent
Millionen	8.51	8.56	8.64	8.79	8.80	+0.10	+0.11

Quelle: SBV-agristat

*provisorische Zahlen

**Mittlere Wohnbevölkerung mit Korrekturen für Touristen, nicht erfasste Kurzaufenthalter und Grenz-
gänger

Während der Verbrauch von Konsummilch in den letzten Jahren abgenommen hat, ist derjenige von Milchgetränken und Käse aufgrund von verändernden Ernährungsgewohnheiten gestiegen. Einfluss auf die berechneten Verbrauchszahlen von Milchprodukten in den zwei vergangenen Jahren hat zudem die temporär eingeschränkte Möglichkeit, Nahrungsmittel im Ausland einzukaufen.