

## Monatliche Marktlage zu Milch und Milchprodukten in der Schweiz Bio-Milchproduktion und Bio-Milchverwertung Milch-Marktinformationen Ausland

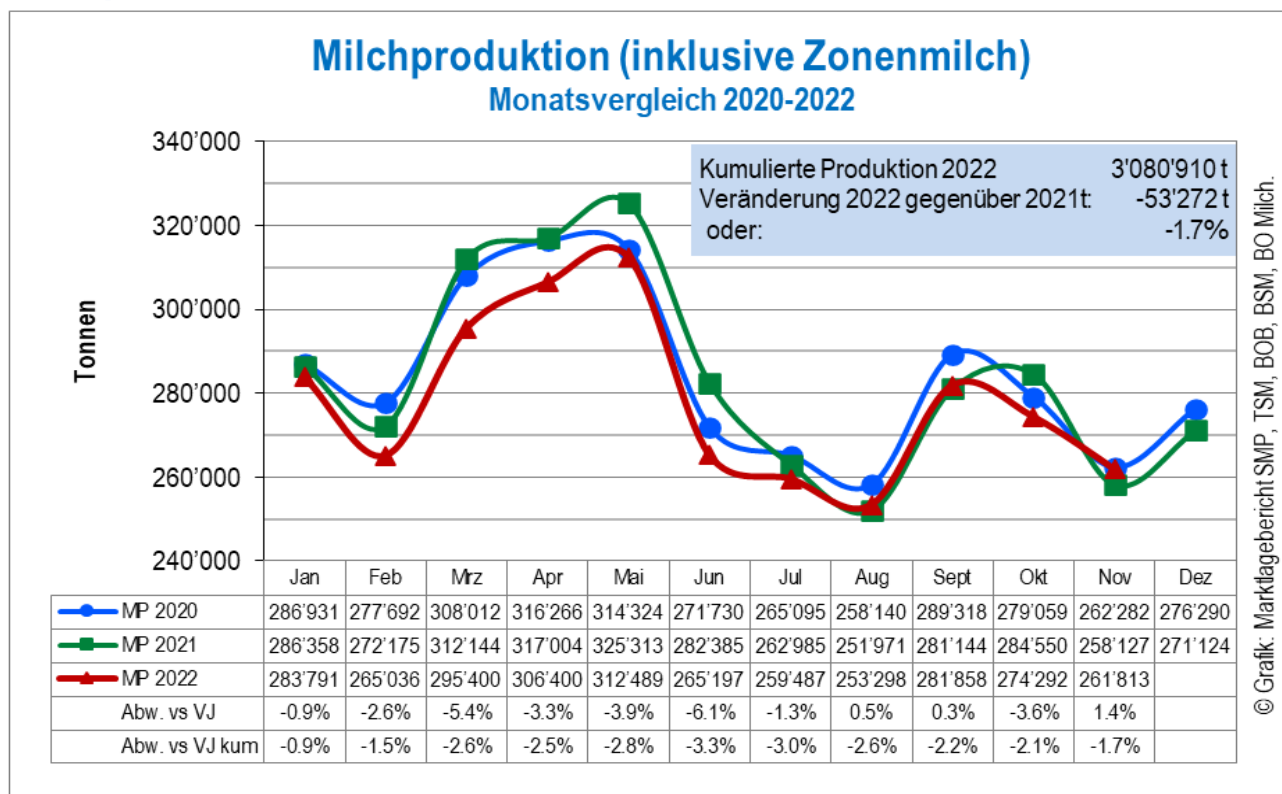
Ausgabe Januar 2023

Monatliche Produktion in Tonnen (November)								Aussenhandel in Tonnen	
Jahr	Milch	davon Bio-Milch	Molkerei-Produkte	Käse-Produktion	Butter	Mager-Milchpulver	Voll-Milchpulver	Käse-Export	Käse-Import
2021	258'127	22'072	77'264	16'591	2'060	870	1'208	9'157	5'912
2022	261'813	22'933	77'952	15'889	2'249	1'426	1'400	8'754	6'107
<b>Abweichung</b>									
t	+3'686	+861	+688	-702	+189	+556	+192	-404	+196
%	+1.4	+3.9	+0.9	-4.2	+9.2	+63.9	+15.9	-4.4	+3.3

Kumulierte Produktion in Tonnen (Januar – November)								Aussenhandel in Tonnen	
Jahr	Milch	davon Bio-Milch	Molkerei-Produkte	Käse-Produktion	Butter	Mager-Milchpulver	Voll-Milchpulver	Käse-Export	Käse-Import
2021	3'134'182	264'829	797'910	190'565	34'309	20'533	12'684	74'343	69'551
2022	3'080'910	259'188	792'978	186'080	30'884	19'220	14'177	69'066	67'270
<b>Abweichung</b>									
t	-53'272	-5'641	-4'932	-4'485	-3'425	-1'313	+1'493	-5'278	-2'280
%	-1.7	-2.1	-0.6	-2.4	-10.0	-6.4	+11.8	-7.1	-3.3

Inhaltsverzeichnis	Seite
Übersicht	1
Milchproduktion	2
Bio-Milchproduktion und Bio-Milchverwertung	3-4
Milchkauf direkt von Produzenten (Erstmilchkauf)	5
Milchgehalte	6
Milchkuhbestand	7
Molkereiprodukte	8
Käse	9-12
Butter	13
Milchpulver	14
Milch-Marktinformationen Ausland	15-17
Richtpreise Branchenorganisation Milch	18

## Milchproduktion



Quelle: TSM Treuhand GmbH / MP = Milchproduktion

Anmerkung zur Grafik: Korrekturen oder später eingegangene Meldungen werden bei den kumulierten Daten berücksichtigt, jedoch nicht bei den Monatszahlen. Somit lassen sich die prozentualen Veränderungen der einzelnen Monate nicht mit den kumulierten Werten vergleichen.

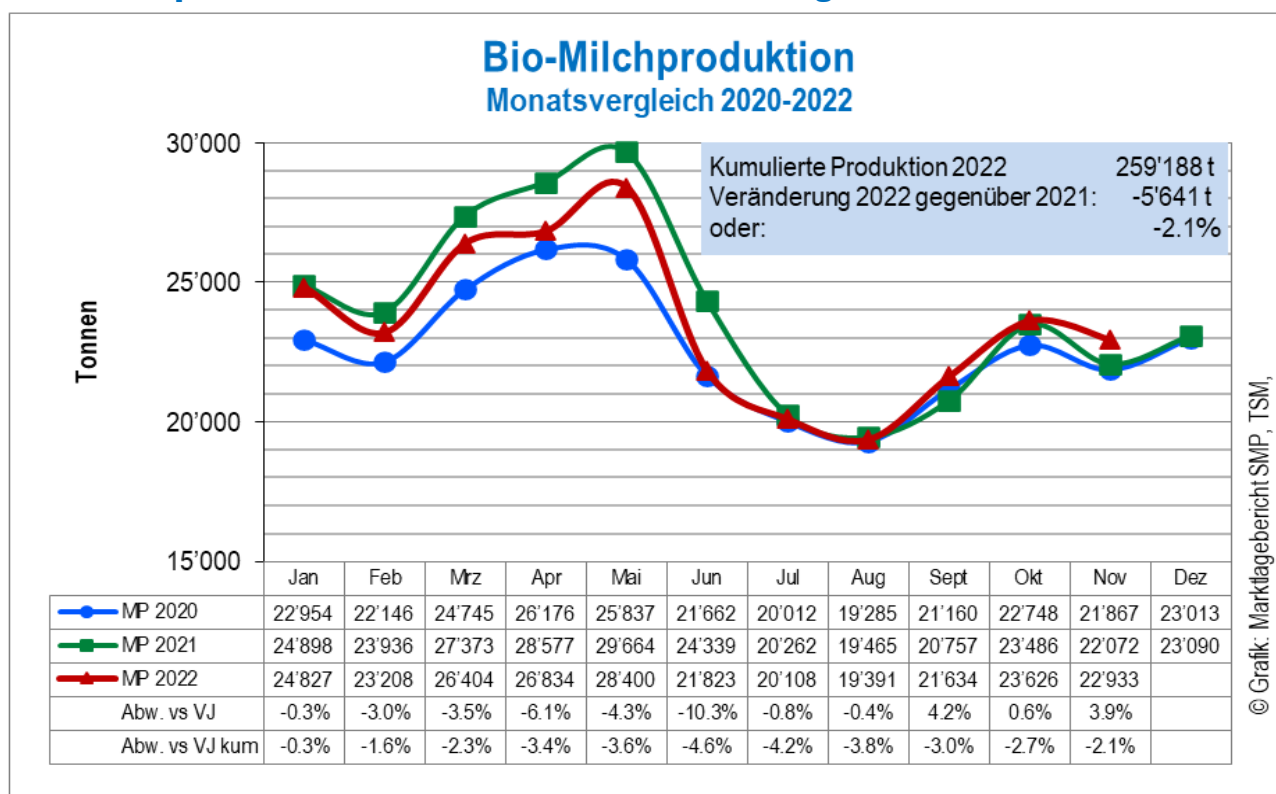
### Monatliche Milchproduktion

Im November 2022 betrug die Milchproduktion 261'813 Tonnen. Gegenüber dem Vorjahresmonat entspricht dies einer Zunahme von 3'686 Tonnen oder plus 1.4 Prozent. Im Vergleich zum November 2020 wurde bei der Milchproduktion eine Abnahme von 469 Tonnen oder minus 0.2 Prozent verzeichnet.

### Kumulierte Milchproduktion

Die kumulierte Milchproduktion von Januar bis November 2022 betrug 3'080'910 Tonnen. Sie lag um 53'272 Tonnen oder 1.7 Prozent tiefer als in der Vorjahresperiode und minus 47'939 Tonnen oder 1.5 Prozent tiefer als 2020.

## Bio-Milchproduktion und Bio-Milchverwertung



Quelle: TSM Treuhand GmbH im Auftrag von Bio Suisse

Weiterverarbeitung und -veröffentlichung der Daten nur nach Rücksprache mit Bio Suisse

### Monatliche Bio-Milchproduktion

Im November 2022 wurden 22'933 Tonnen Bio-Milch eingekauft. Gegenüber dem Vorjahresmonat entspricht dies einer Zunahme von 861 Tonnen oder plus 3.9 Prozent. Im Vergleich zum November 2020 wurde bei der Bio-Milchproduktion eine Zunahme von 1'066 Tonnen oder plus 4.9 Prozent verzeichnet.

### Kumulierte Bio-Milchproduktion

Die kumulierte Bio-Milchproduktion von Januar bis November 2022 betrug 259'188 Tonnen. Sie lag 5'641 Tonnen oder 2.1 Prozent tiefer als in der Vorjahresperiode und 10'596 Tonnen oder 4.3 Prozent höher als in der Periode 2020.

### Weitere Informationen zum Bio-Milchmarkt unter:

<https://www.blw.admin.ch/blw/de/home/markt/marktbeobachtung/bio.html>

<https://www.bioaktuell.ch/markt/biomarkt/milch.html>

## Bio-Milchverarbeitung

BIO-Milchverarbeitung in MAE*	November 2022	Abweichung vs. Vorjahresmonat		Jan.–Nov. 2022	kum. Abweichung vs. Vorjahr	
		Tonnen	Prozent		Tonnen	Prozent
Käse	8'431	536	6.8	94'802	-562	-0.6
Quark	365	58	18.9	4'524	930	25.9
Konsummilch	4'889	-495	-9.2	50'826	-5'245	-9.4
Konsumrahm	659	69	11.7	6'444	420	7.0
Jogurt	1'447	205	16.5	15'005	1'561	11.6
übrige Molkereiprodukte (inkl. Speiseeis)	333	58	21.1	3'220	-22	-0.7
Dauermilchwaren	935	-199	-17.5	13'383	144	1.1
Butter	3'198	54	1.7	37'149	-2'195	-5.6
andere Verwertung	618	417	207.5	4'105	-1'175	-22.3
<b>Total BIO-Milchverarbeitung</b>	<b>20'875</b>	<b>703</b>	<b>3.5</b>	<b>229'458</b>	<b>-6'144</b>	<b>-2.6</b>

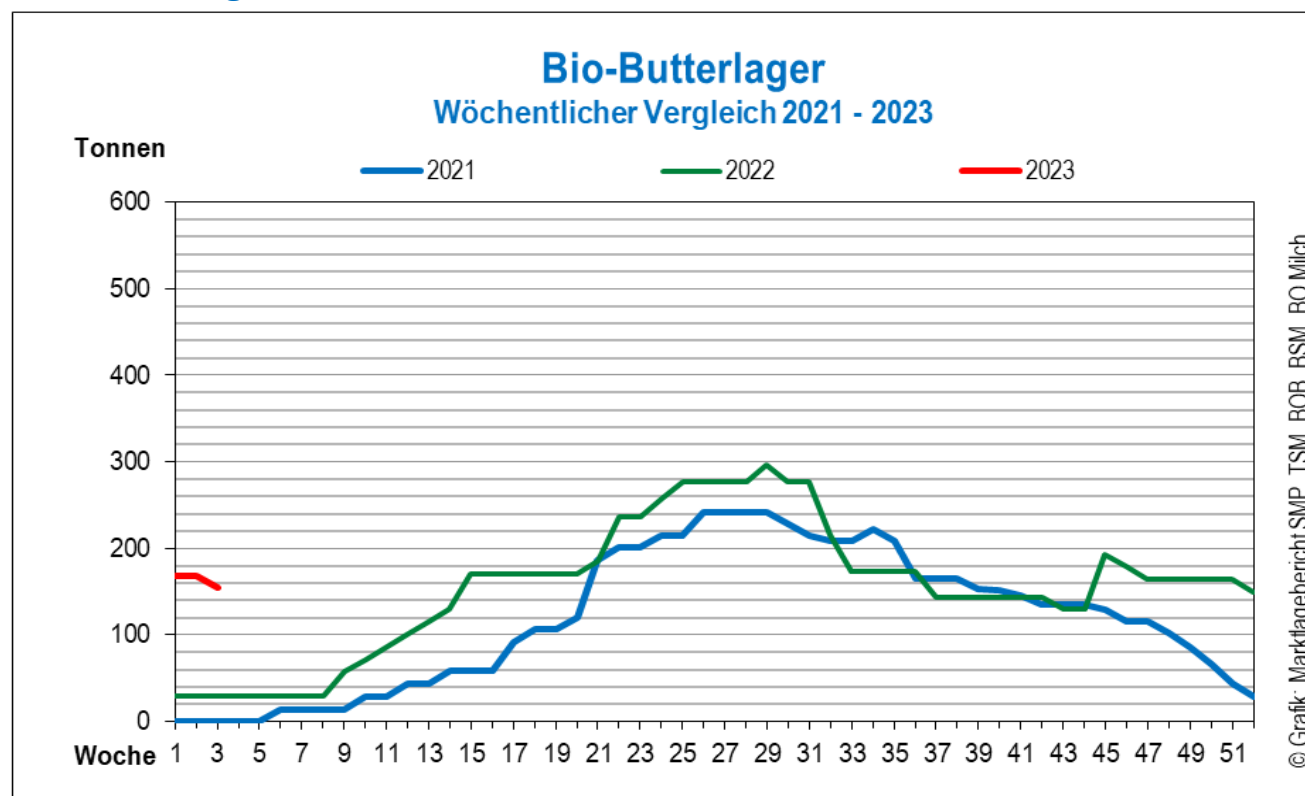
Quelle: TSM Treuhand GmbH im Auftrag von Bio Suisse

Weiterverarbeitung und -veröffentlichung der Daten nur nach Rücksprache mit Bio Suisse

## Kommentar Bio-Milchverarbeitung

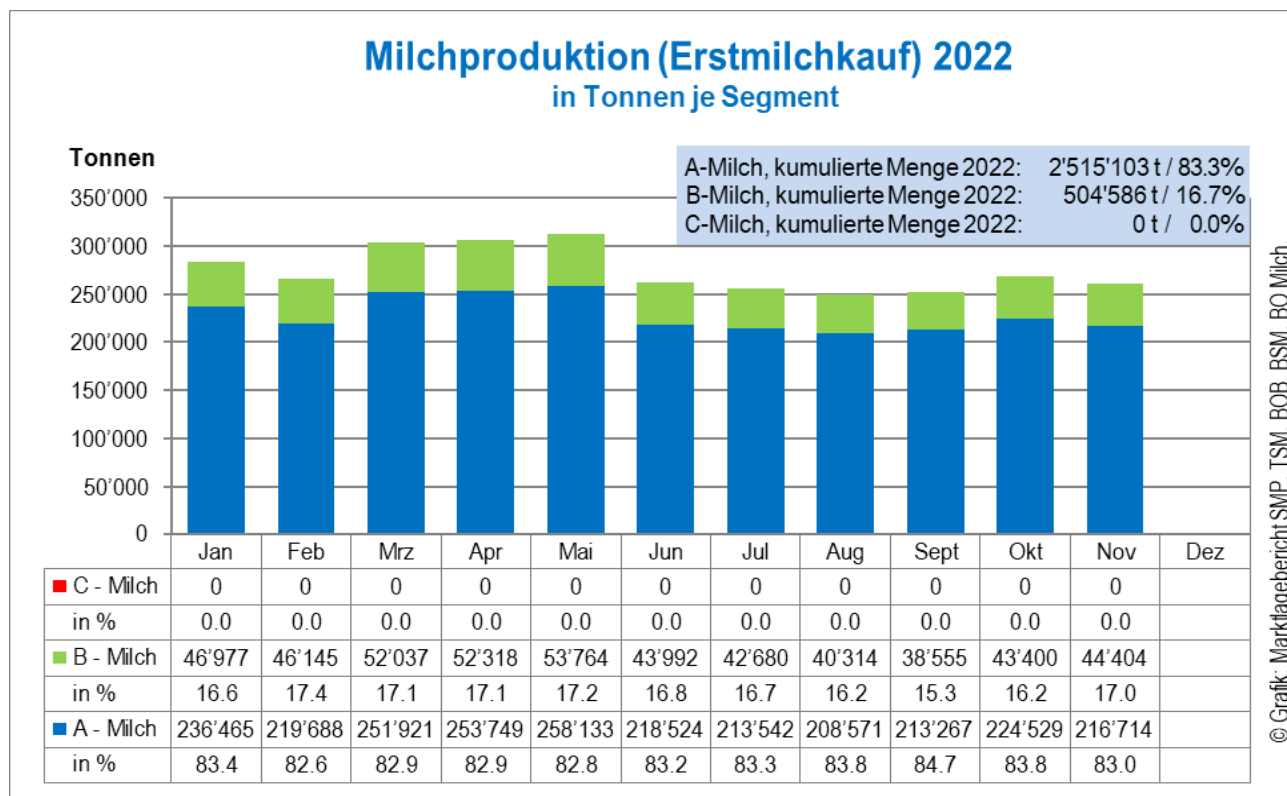
Die kumulierte Bio-Milchverarbeitung von Januar bis November 2022 betrug 229'458 Tonnen Milchäquivalente (MAE). Im Vergleich zur Vorjahresperiode entspricht dies einer Abnahme von 6'144 Tonnen oder minus 2.6 Prozent.

## Bio-Butterlager



Quelle: BOB (Tiefkühlager)

## Milchkauf direkt von Produzenten (Erstmilchkauf)



Quelle: BO Milch

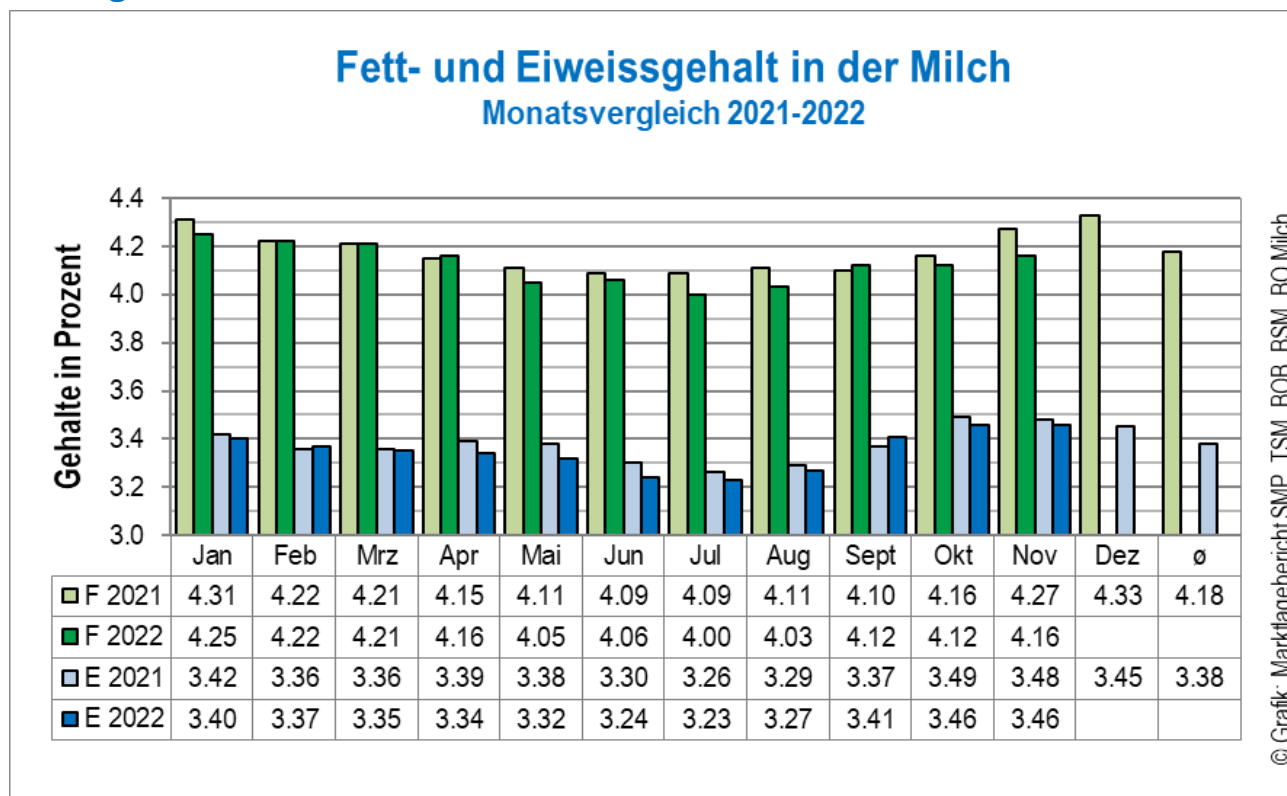
Hinweis: Auf der Alp verkäste Alp-Milch sowie direkt vermarktete Milch sind nicht berücksichtigt.

### Kommentar

Der Erstmilchkauf beinhaltet alle in der Schweiz in Verkehr gebrachte Milch.

Im November ist der Anteil A-Milch im Vergleich zum Vormonat gesunken, entsprechend ist der Anteil B-Milch angestiegen. Sinkende Anteile A-Milch im Herbst und Winter sind aufgrund der gegenüber den Sommermonaten höheren Milchmengen normal.

## Milchgehalte



Quelle: TSM Treuhand GmbH / F = Fett; E = Eiweiss

### Monatlicher Fett- und Eiweissgehalt

Im November 2022 war der durchschnittliche Fettgehalt um minus 0.11 Prozentpunkte oder 2.6 Prozent tiefer als im November 2021. Der durchschnittliche Eiweissgehalt lag um minus 0.02 Prozentpunkte oder 0.6 Prozent tiefer als im Vorjahresmonat.

### Monatliche Fettabweichungen

Gegenüber dem Vorjahresmonat wurden im November 2022 insgesamt 131 Tonnen weniger MilCHFett produziert. Diese setzen sich zusammen aus plus 153 Tonnen aufgrund der höheren Milchproduktion und minus 284 Tonnen aufgrund der tieferen Gehalte.

### Kumulierte Fettabweichungen

Von Januar bis November 2022 beträgt die Abweichung im Total minus 4'300 Tonnen gegenüber der Periode 2021. Davon betragen die Abweichungen aus der Milchproduktion minus 3'100 Tonnen und jene der Gehalte minus 1'200 Tonnen.

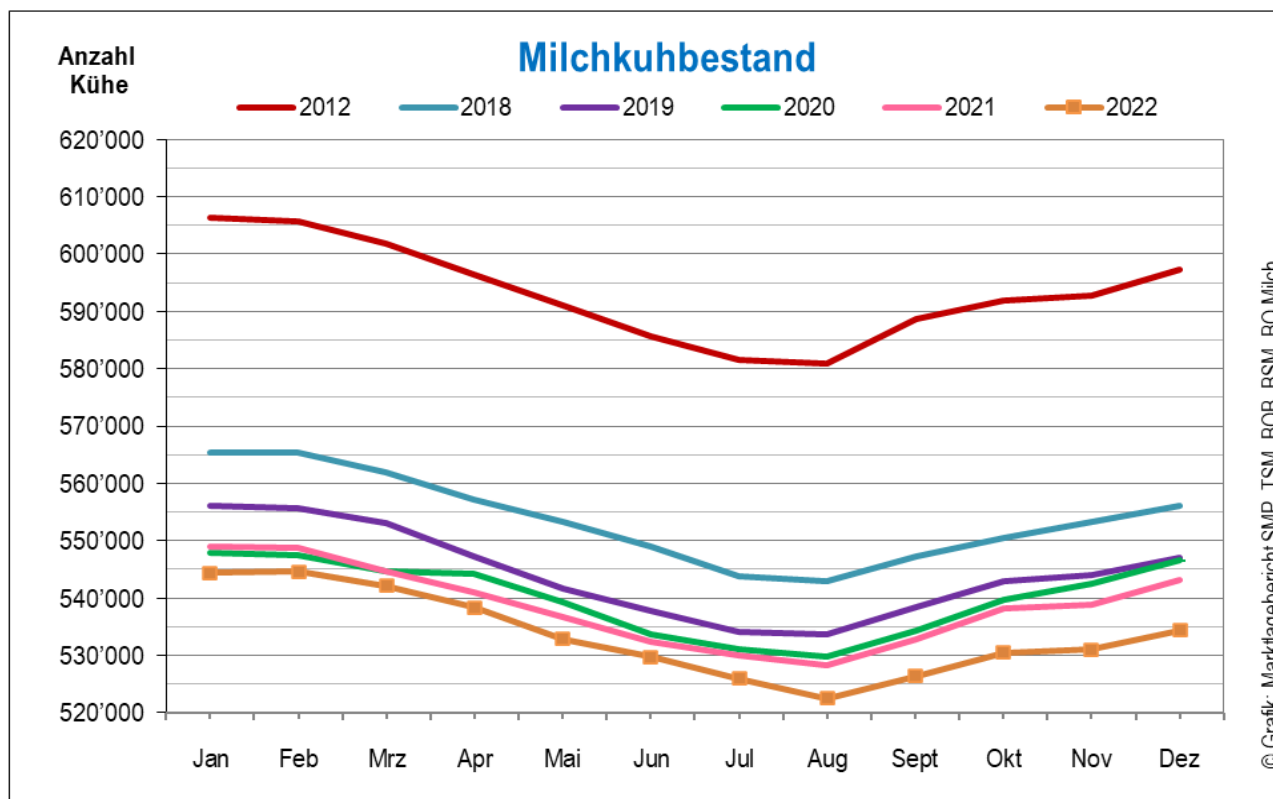
### Monatliche Eiweissabweichungen

Gegenüber dem Vorjahresmonat wurden im November 2022 insgesamt 76 Tonnen mehr Eiweiss produziert. Diese setzen sich zusammen aus plus 128 Tonnen aufgrund der höheren Milchproduktion und minus 52 Tonnen aufgrund der tieferen Gehalte.

### Kumulierte Eiweissabweichungen

Von Januar bis November 2022 beträgt die Abweichung beim Eiweiss im Total minus 3'236 Tonnen gegenüber der Periode 2021. Davon betragen die Abweichungen aus der Milchproduktion minus 2'498 Tonnen und jene der Gehalte minus 738 Tonnen.

## Milchkuhbestand



Quellen: SBV, Identitas AG

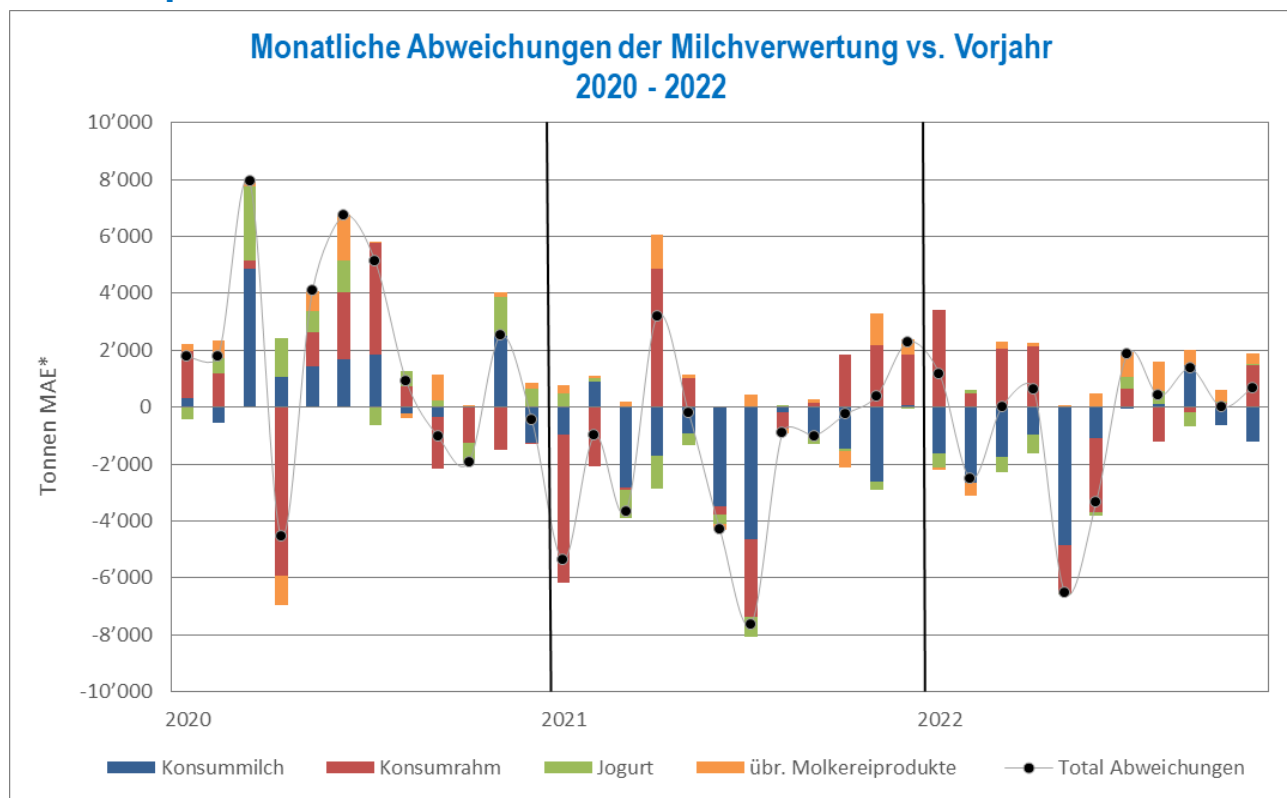
## Weibliche Tiere nach Altersgruppen (Rindvieh- und Milchkuhbestand)

Altersgruppe (Rindvieh)	Dezember 2021	Dezember 2022	Differenz vs. Vorjahr	Veränderung in Prozent
bis 1 Jahr	295'191	295'821	630	0.2
1 - 2 Jahre	212'421	221'334	8'913	4.2
<b>Altersgruppe (Milchkühe)</b>				
bis 3 Jahre	77'067	77'731	664	0.9
3 - 4 Jahre	115'085	112'186	-2'899	-2.5
4 - 5 Jahre	96'377	96'277	-100	-0.1
5 - 6 Jahre	78'283	75'189	-3'094	-4.0
>6 Jahre	176'302	172'942	-3'360	-1.9
<b>Total Milchkühe</b>	<b>543'114</b>	<b>534'325</b>	<b>-8'789</b>	<b>-1.6</b>

Quelle: SBV, Identitas AG

Weitere Informationen unter: <https://tierstatistik.identitas.ch/de>

## Molkereiprodukte



Quelle: TSM Treuhand GmbH

Milchverwertung in MAE*	November 2022	Abweichung vs. Vorjahresmonat		Jan.-Nov. 2022	kum. Abweichung vs. Vorjahr	
		Tonnen	Prozent		Tonnen	Prozent
<b>Konsummilch</b>	30'514	-1'210	-3.8	321'888	-11'982	-3.6
<b>Konsumrahm</b>	27'769	1'492	5.7	256'807	4'691	1.9
<b>Jogurt</b>	10'095	17	0.2	110'131	-1'328	-1.2
<b>übrige Molkereiprodukte (inkl. Speiseeis)</b>	9'574	389	4.2	104'152	3'687	3.7
<b>Total Abweichungen</b>	<b>77'952</b>	<b>688</b>	<b>0.9</b>	<b>792'978</b>	<b>-4'932</b>	<b>-0.6</b>

Quelle: TSM Treuhand GmbH

\*Ein Milchäquivalent (MAE) entspricht den Inhaltsstoffen von Eiweiss und Fett eines Kilogramms Milch (Anteil Eiweiss = 0.45 Äquivalent; Anteil Fett = 0.55 Äquivalent)

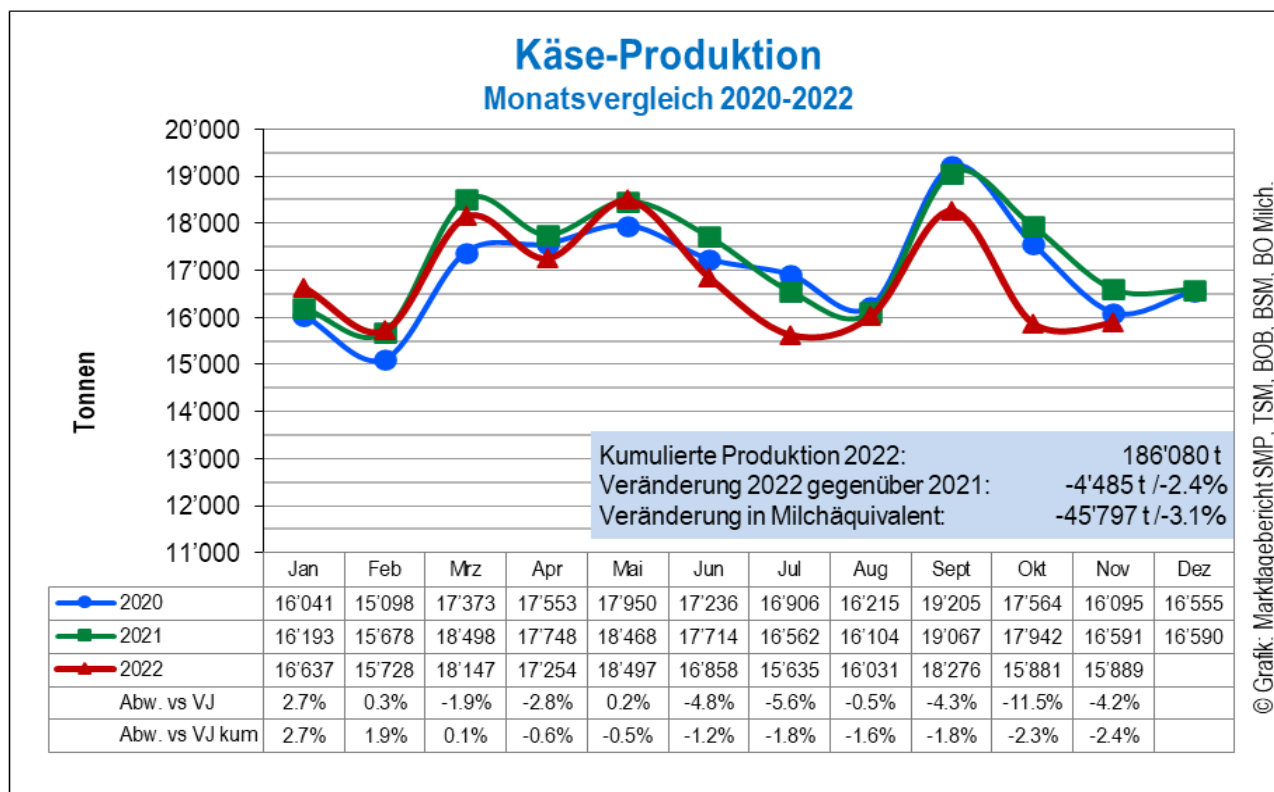
### Kommentar

Die kumulierte Produktion von Januar bis November 2022 betrug 792'978 Tonnen Milchäquivalente, die zu Konsummilch, Konsumrahm, Jogurt und übrige Molkereiprodukte inkl. Speiseeis verarbeitet wurden.

Im Vergleich zur Vorjahresperiode entspricht dies einer Abnahme von 4'932 Tonnen oder minus 0.6 Prozent.



## Käse



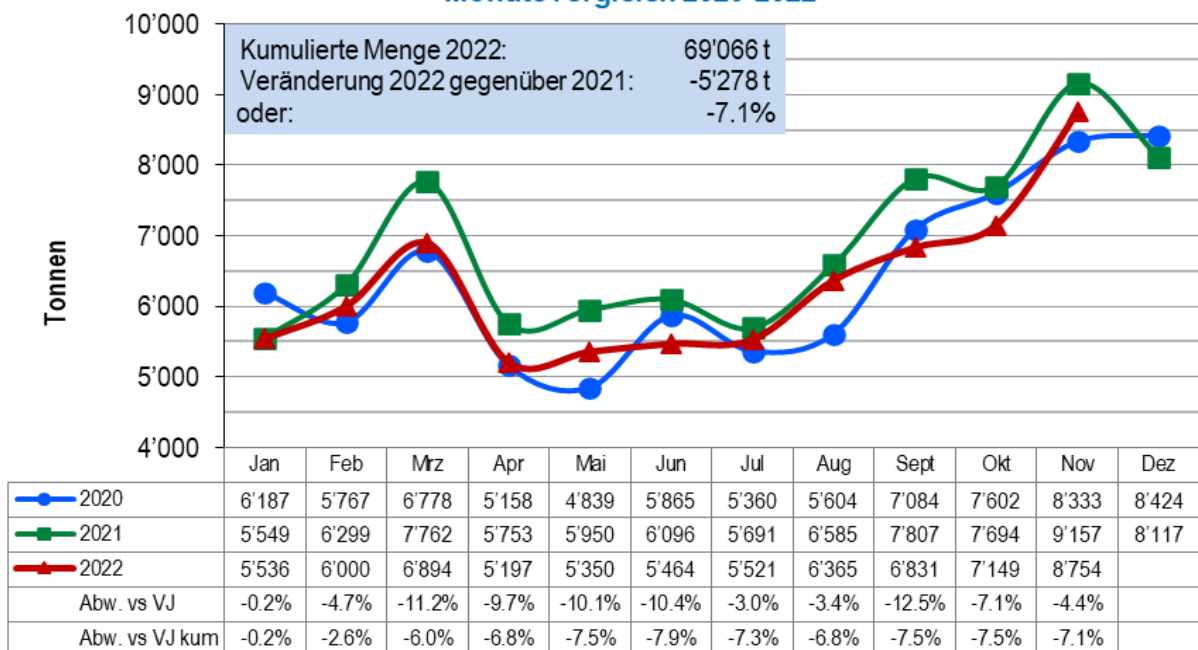
Quelle: TSM Treuhand GmbH

Käse	November 2022	Abweichung vs. Vorjahresmonat		Jan. – Nov. 2022	kum. Abweichung vs. Vorjahr	
		Tonnen	Prozent		Tonnen	Prozent
Alpkäse halbhart und hart (saisonal)	14	-145	-91.2	3'875	-90	-2.3
Appenzeller® Käse	628	-83	-11.7	7'166	-1'344	-15.8
Bergkäse	305	-3	-1.0	3'378	-355	-9.5
Emmentaler AOP	1'197	-138	-10.3	13'892	-1'462	-9.5
Le Gruyère AOP	2'355	-373	-13.7	29'447	-42	-0.1
Raclette Suisse®	1'358	-68	-4.8	15'583	-1'017	-6.1
Sbrinz AOP	106	6	6.0	1'382	1	0.1
Tête de Moine AOP	240	2	0.8	3'081	299	10.7
Tilsiter Switzerland	164	-63	-27.8	2'057	-135	-6.2
Vacherin Fribourgeois AOP	287	34	13.4	2'936	76	2.7
Vacherin Mont d'Or AOP (saisonal)	99	-2	-2.0	472	-21	-4.3
Walliser Käse / Walliser Raclette AOP	169	-68	-28.7	2'257	-120	-5.0
<b>Zwischentotal Sortenkäse v.a. silofreie Milch</b>	<b>6'922</b>	<b>-901</b>	<b>-11.5</b>	<b>85'526</b>	<b>-4'210</b>	<b>-4.7</b>
Quark	1'550	159	11.4	16'354	155	1.0
Mozzarella	1'985	247	14.2	22'365	664	3.1
Mascarpone	53	1	1.9	536	58	12.1
übrige Frischkäse	1'298	40	3.2	14'731	499	3.5
Industrieware	669	117	21.2	6'571	639	10.8
Switzerland Swiss	365	-194	-34.7	5'666	-773	-12.0
Weichkäse	574	-70	-10.9	5'369	-357	-6.2
Ziegen-, Schaf- und Büffelkäse	101	-9	-8.2	1'695	-17	-1.0
Anderer Halbhart- und Hartkäse (mager, viertelfett)	299	82	37.8	2'537	-327	-11.4
Anderer Halbhart- und Hartkäse (halb- bis vollfett) *	1'411	-170	-10.8	16'660	-832	-4.8
Anderer Halbhart- und Hartkäse (überfett)	545	-12	-2.2	6'276	-23	-0.4
Anderer Käse	217	10	4.8	2'263	10	0.4
<b>Zwischentotal diverse Käse</b>	<b>8'968</b>	<b>203</b>	<b>2.3</b>	<b>100'551</b>	<b>-283</b>	<b>-0.3</b>
<b>Total Käse</b>	<b>15'889</b>	<b>-702</b>	<b>-4.2</b>	<b>186'080</b>	<b>-4'485</b>	<b>-2.4</b>

Quelle: TSM Treuhand GmbH

\*inkl. Industrieware und Lokalspezialitäten

## Käse-Export Monatsvergleich 2020-2022



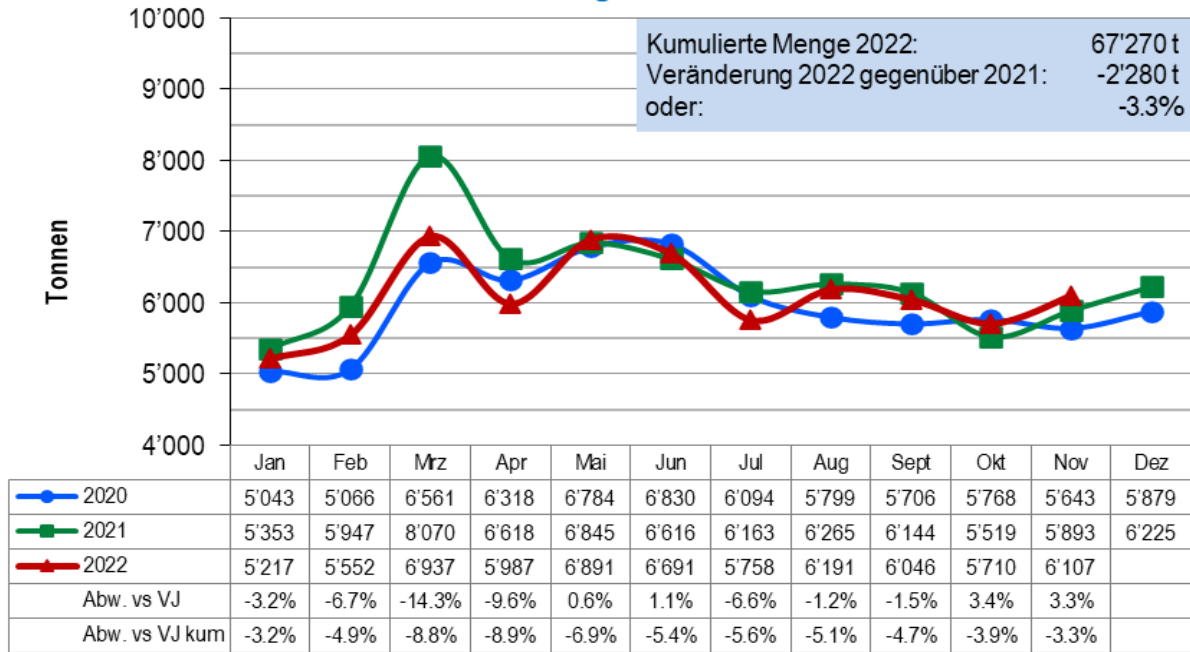
© Grafik: Marktlagebericht SMP, TSM, BOB, BSM, BO Milch.

Quellen: BAZG, TSM Treuhand GmbH

Käse	November 2022	Abweichung vs. Vorjahresmonat		Jan. – Nov. 2022	kum. Abweichung vs. Vorjahr	
		Tonnen	Prozent		Tonnen	Prozent
Appenzeller® Käse	505	21	4.3	3'947	-599	-13.2
Emmentaler AOP	894	-68	-7.1	9'566	-343	-3.5
Le Gruyère AOP	1'339	-164	-10.9	12'243	-664	-5.1
Raclette Suisse®	816	-20	-2.4	2'451	27	1.1
Sbrinz AOP	15	2	15.4	89	-4	-4.3
Tête de Moine AOP	438	-24	-5.2	1'723	5	0.3
Tilsiter Switzerland	36	15	71.4	278	51	22.5
Vacherin Fribourgeois AOP	52	-29	-35.8	306	-46	-13.1
Vacherin Mont d'Or AOP	15	0	0.0	42	4	10.5
<b>Zwischentotal Sortenkäse v.a. silofreie Milch</b>	<b>4'110</b>	<b>-267</b>	<b>-6.1</b>	<b>30'645</b>	<b>-1'569</b>	<b>-4.9</b>
Frischkäse / Quark	952	51	5.7	9'382	146	1.6
Fertigfondue	905	111	14.0	3'571	-323	-8.3
Schmelzkäse	79	-2	-2.5	819	-32	-3.8
Switzerland Swiss	338	-176	-34.2	3'657	-877	-19.3
Weichkäse	107	-26	-19.5	486	-112	-18.7
Anderer Halbhart- und Hartkäse (<45% FiT)	841	186	28.4	7'415	885	13.6
Anderer Halbhart- und Hartkäse (vollfett)	906	-76	-7.7	7'111	-1'990	-21.9
Anderer Halbhart- und Hartkäse (≥ 55% FiT)	234	-69	-22.8	2'330	-415	-15.1
Anderer Käse	297	-137	-31.6	3'694	-986	-21.1
<b>Zwischentotal diverse Käse</b>	<b>4'644</b>	<b>-138</b>	<b>-2.9</b>	<b>38'423</b>	<b>-3'708</b>	<b>-8.8</b>
<b>Total Käse</b>	<b>8'754</b>	<b>-404</b>	<b>-4.4</b>	<b>69'066</b>	<b>-5'278</b>	<b>-7.1</b>

Quellen: BAZG, TSM Treuhand GmbH

## Käse-Import Monatsvergleich 2020-2022



© Grafik: Marktgebericht SMP, TSM, BOB, BSM, BO Milch.

Quellen: BAZG, TSM Treuhand GmbH

Käse	November 2022	Abweichung vs. Vorjahresmonat		Jan. – Nov. 2022	kum. Abweichung vs. Vorjahr	
		Tonnen	Prozent		Tonnen	Prozent
Mascarpone, Ricotta Romana	111	26	30.6	1'068	-190	-15.1
Mozzarella	291	-91	-23.8	5'322	-153	-2.8
Anderer Frischkäse / Quark	2'132	297	16.2	22'195	100	0.5
<b>Zwischentotal Frischkäse / Quark</b>	<b>2'534</b>	<b>233</b>	<b>10.1</b>	<b>28'585</b>	<b>-243</b>	<b>-0.8</b>
Brie, Camembert, Italico	169	15	9.7	1'772	250	16.4
Danablu, Gorgonzola, Roquefort	60	0	0.0	556	-79	-12.4
Weisseschimmelkäse	119	2	1.7	1'111	-38	-3.3
Anderer Weichkäse	710	19	2.7	8'623	-562	-6.1
<b>Zwischentotal Weichkäse</b>	<b>1'058</b>	<b>36</b>	<b>3.5</b>	<b>12'062</b>	<b>-429</b>	<b>-3.4</b>
Halbhartkäse (gerieben, pulverisiert)	62	-33	-34.7	844	-226	-21.1
Anderer Halbhartkäse	993	5	0.5	11'111	-486	-4.2
<b>Zwischentotal Halbhartkäse</b>	<b>1'096</b>	<b>-27</b>	<b>-2.4</b>	<b>12'327</b>	<b>-812</b>	<b>-6.2</b>
Hartkäse (gerieben, pulverisiert)	60	-26	-30.2	767	-43	-5.3
Anderer Hartkäse	448	-55	-10.9	4'679	-370	-7.3
<b>Zwischentotal Hartkäse</b>	<b>531</b>	<b>-96</b>	<b>-15.3</b>	<b>5'698</b>	<b>-574</b>	<b>-9.2</b>
Grana / Parmigiano	502	53	11.8	4'803	96	2.0
Schmelzkäse	386	-4	-1.0	3'794	-319	-7.8
<b>Total Käse</b>	<b>6'107</b>	<b>196</b>	<b>3.3</b>	<b>67'270</b>	<b>-2'280</b>	<b>-3.3</b>

Quellen: BAZG, TSM Treuhand GmbH

## Kommentar zum Käse

### Produktion

Im November 2022 wurden 15'889 Tonnen Käse produziert. Gegenüber dem Vorjahresmonat entspricht dies einer Abnahme von 702 Tonnen oder minus 4.2 Prozent.

Die kumulierte Produktion von Januar – November 2022 betrug 186'080 Tonnen. Sie war um 4'485 Tonnen oder 2.4 Prozent tiefer als in der Vorjahresperiode.

Zulegen konnten vor allem Mozzarella (+664 t, +3.1%), Industrieware (+639 t, +10.8%), übrige Frischkäse (+499 t, +3.5%), Tête de Moine AOP (+299 t, +10.7%) und Quark (+155 t, +1.0%).

Den grössten Produktionsrückgang verzeichnen die Kategorien Emmentaler AOP (-1'462 t, -9.5%), Appenzeller® Käse (-1'344 t, -15.8%), Raclette Suisse® (-1'017 t, -6.1%), «Andere» Halbhart- und Hartkäse/halb- bis vollfett (-832 t, -4.8%), Switzerland Swiss (-773 t, -12.0%), Weichkäse (-357 t, -6.2%), Bergkäse (-355 t, -9.5%) und «Andere» Halbhart- und Hartkäse/mager, viertelfett (-327 t, -11.4%).

### Export

Im November 2022 wurden 8'754 Tonnen Käse exportiert. Im Vergleich zum Vorjahresmonat hat der Export um 404 Tonnen oder 4.4 Prozent abgenommen.

Der kumulierte Export von Januar – November 2022 betrug 69'066 Tonnen und lag 5'278 Tonnen oder 7.1 Prozent tiefer als in der Vorjahresperiode.

Mehr exportiert wurde vor allem von «Andere» Halbhart- und Hartkäse / <45% FiT (+885 t, +13.6%) und Frischkäse/Quark (+146 t, +1.6%).

Rückläufige Exporte verzeichnen vorwiegend die Kategorien «Andere» Halbhart- und Hartkäse / vollfett (-1'990 t, -21.9%), «Andere» Käse (-986 t, -21.1%), Switzerland Swiss (-877 t, -19.3%), Le Gruyère AOP (-664 t, -5.1%), Appenzeller® Käse (-599 t, -13.2%), «Andere» Halbhart- und Hartkäse / ≥ 55% FiT (-415 t, -15.1%), Emmentaler AOP (-343 t, -3.5%) und Fertigfondue (-323 t, -8.3%).

### Import

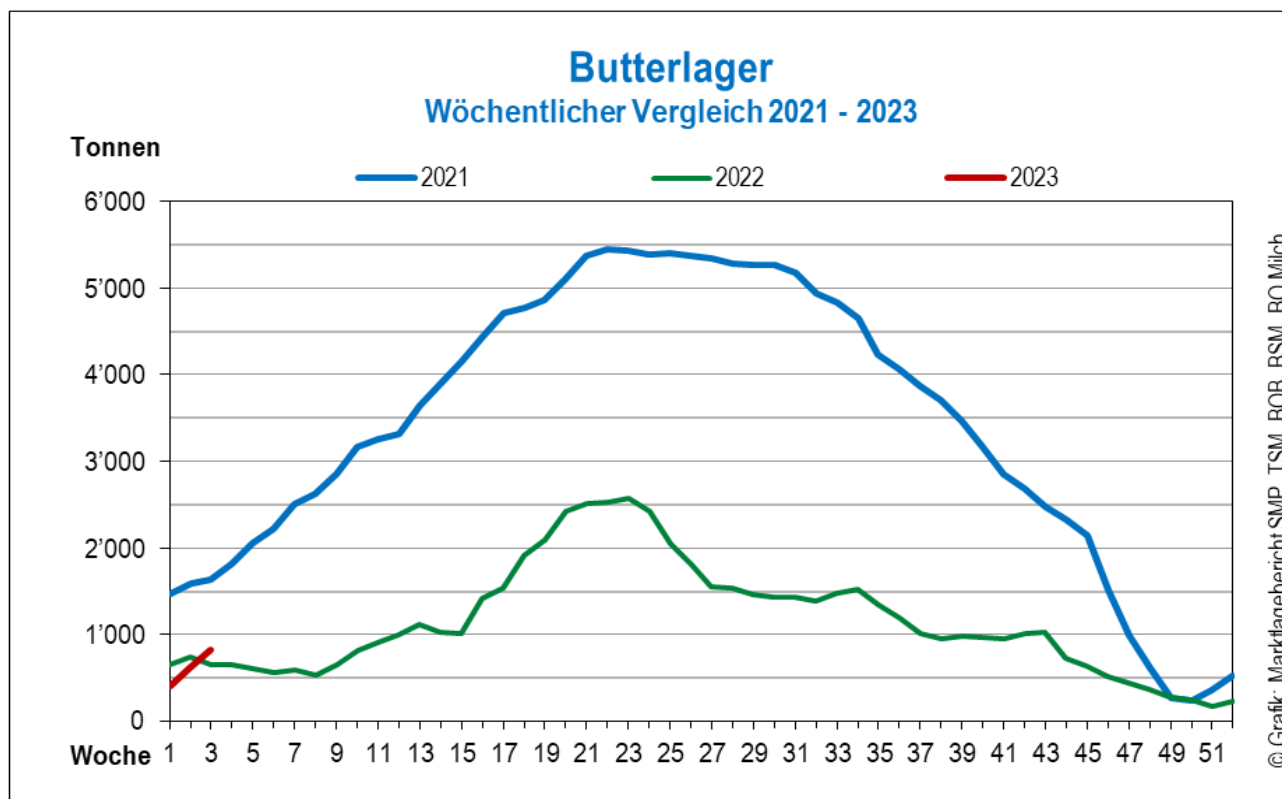
Im November 2022 wurden 6'107 Tonnen Käse importiert. Im Vergleich zum Vorjahresmonat hat der Import um 196 Tonnen oder 3.3 Prozent zugenommen.

Der kumulierte Import von Januar – November 2022 betrug 67'270 Tonnen und lag 2'280 Tonnen oder 3.3 Prozent tiefer als in der Vorjahresperiode.

Mehr importiert wurde vor allem von Brie, Camembert, Italice (+250 t, +16.4%).

Rückläufige Importe verzeichnen hauptsächlich «Andere» Weichkäse (-562 t, -6.1%), «Andere» Halbhartkäse (-486 t, -4.2%), «Andere» Hartkäse (-370 t, -7.3%) und Schmelzkäse (-319 t, -7.8%).

## Butter



Quelle: BOB (Tiefkühlager)

## Aktuellste Entwicklung bei der Butter

Butter	November 2022	Abweichung vs. Vorjahresmonat		Jan. – Nov. 2022	kum. Abweichung vs. Vorjahr	
		Tonnen	Prozent		Tonnen	Prozent
Butterproduktion	2'249	+189	+9.2	30'884	-3'425	-10.0
Butterverkäufe Inland *	3'615	-232	-6.0	34'417	-1'319	-3.7
Butterexporte *	0	0	0	0	-124	-100.0
Tiefkühlagerbestand Ende Monat	425	-498	-54.0			

Quelle: BOB (Mengenangaben exkl. gewerbliche Mengen)

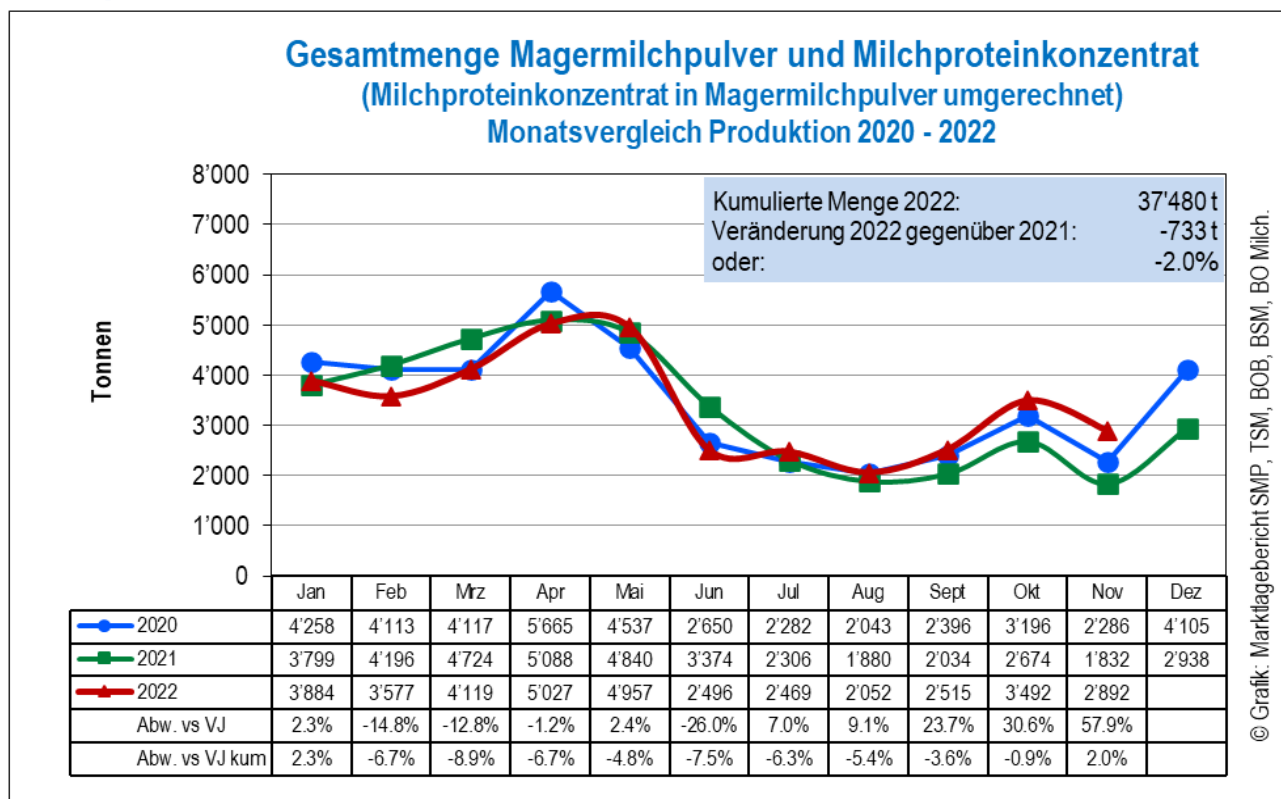
\* Alle Mengen umgerechnet in Butter 82% Fett

## Kommentar

Die Butterproduktion im November 2022 war gegenüber dem Vorjahr (2021) um 189 Tonnen höher. Die Butterhersteller produzierten 2'249 Tonnen Butter. Dies sind 9.2 Prozent mehr Butter als in der Vergleichsperiode. Die Verkaufsmengen sind im gleichen Zeitraum um 6.0 Prozent respektive 232 Tonnen auf 3'615 Tonnen gesunken.

Ende November 2022 lagerten 425 Tonnen Butter in den Schweizer Tiefkühlager. Dies sind 498 Tonnen oder 54.0 Prozent weniger als im Vorjahr.

## Milchpulver



Quelle: BSM

## Gesamtmenge Magermilchpulver und Milchproteinkonzentrat

Im November 2022 wurden 15'823 Tonnen Magermilch zu Milchproteinkonzentrat verarbeitet. Das entspricht 1'466 Tonnen Magermilchpulveräquivalent. Gesamthaft wurden im November 2'892 Tonnen Magermilchpulver und Milchproteinkonzentrat (in Tonnen Magermilchpulveräquivalent) hergestellt. Gegenüber dem Vorjahr sind dies 1'060 Tonnen oder 57.9 Prozent mehr als im Vergleichsmonat.

Im Zeitraum von Januar bis November 2022 wurden 37'480 Tonnen Magermilchpulver und Milchproteinkonzentrat hergestellt. Dies entspricht im Vergleich zur Vorjahresperiode einer Produktionssteigerung von 733 Tonnen oder 2.0 Prozent.

## Aktuellste Entwicklung bei Magermilchpulver und Vollmilchpulver

Milchpulver	November 2022	Abweichung vs. Vorjahresmonat		Jan. - Nov. 2022	kum. Abweichung vs. Vorjahr	
		Tonnen	Prozent		Tonnen	Prozent
Vollmilchpulver-Produktion	1'400	+192	+15.9	14'177	+1'493	+11.8
Lagerbestand am Ende des Monats	1'920	+576	+42.9			
Magermilchpulver-Produktion	1'426	+556	+63.9	19'220	-1'313	-6.4
Lagerbestand am Ende des Monats	6'187	+1'356	+28.1			

Quelle: BSM

## Milch-Marktinformationen Ausland

	Jan.	Feb.	März	April	Mai	Juni	Juli	Aug.	Sept.	Okt.	Nov.	Dez.	Ø
<b>Marktinfo 2020 (1. Zeile)</b>													
<b>Marktinfo 2021 (2. Zeile)</b>													
<b>Marktinfo 2022 (3. Zeile)</b>													
<b>Marktinfo 2023 (4. Zeile)</b>	*												
<b>EU-Preise (€/t)</b>													
VMP (26%, Sprüh, Säcke, Kempten)	3075 2810 4358 3950	3055 2945 4711	2935 3172 5057	2707 3250 5411	2615 3295 5395	2708 3276 5406	2762 3233 5303	2780 3231 5151	2800 3345 5044	2816 3581 4996	2764 3909 4630	2780 4133 4192	
VMP (26%, Sprüh, Frankreich)	3110 2783 4305 4010	3050 2965 4518	2970 3146 4858	2646 3265 5195	2593 3260 5048	2710 3228 4854	2760 3160 4805	2780 3086 4884	2720 3186 4935	2705 3408 5055	2680 3860 4814	2736 4188 4495	
MMP (Lm, Sprüh, Säcke, Kempten)	2623 2298 3490 2750	2603 2398 3701	2386 2478 4006	1978 2535 4299	2020 2603 4188	2183 2613 4150	2172 2521 4025	2119 2518 3839	2195 2676 3811	2213 2909 3641	2180 3160 3056	2223 3320 2863	
MMP (Lm, Sprüh, Frankreich)	2654 2289 3480 2680	2623 2385 3648	2350 2488 3992	1916 2533 4275	1980 2583 4061	2203 2596 4052	2150 2475 3785	2088 2483 3564	2142 2616 3715	2208 2859 3538	2163 3135 3014	2200 3238 2973	
Butter (lose, Kempten)	3630 3390 5850 4750	3600 3640 5920	3500 4060 6490	2790 4020 7170	2880 3960 7070	3180 3990 7200	3420 3830 6960	3430 3930 6930	3490 4160 7040	3470 4840 6860	3430 4840 6170	3340 5580 5370	
Butter (lose, Frankreich)	3660 3415 6183 5390	3550 3660 6350	3325 4142 6725	2736 4230 7375	3018 4290 7785	3208 4302 7824	3400 4200 7650	3400 4075 7724	3464 4200 7530	3365 4800 7091	3315 5713 6409	3320 5830 5885	
Emmentaler (Industrie, Kempten)	4600 4610 4900 7100	4600 4810 4950	4600 4590 5080	4570 4650 5130	4450 4650 5630	4550 4650 5800	4600 4650 5810	4600 4680 5980	4620 4740 6100	4300 4800 6100	4490 4800 6100	4550 4880 6400	
Emmentaler (Rohmilch, Kempten)	5820 6010 6370	6170 6040 6120	5730 6150 6340	5730 6000 6500	6180 5680 7040	6200 5690 7350	5970 6180 7300	6070 6290 7360	6040 5750 7400	5940 5800 7470	5550 5980 7580	5990 6200 7750	
Milchpreis (ZuivelNL // vormals LTO) • F: 4.2% / E: 3.4%, ab Hof	338.9 337.7 412.0	342.3 339.8 419.7	332.6 338.0 436.6	324.7 339.4 451.0	322.0 345.3 470.3	322.4 350.4 494.6	325.1 357.3 515.5	327.1 359.5 526.6	329.9 363.9 532.1	332.6 368.2 539.3	333.7 378.4 550.9	335.3 391.7	
Spotmilch (Lodi, Italien) F: 3.7% / E: 3.25%, Rampe	450.0 351.0 443.0 550.0	376.0 363.0 459.0	328.0 335.0 482.0	301.0 321.0 516.0	326.0 344.0 541.0	353.0 378.0 612.0	350.0 395.0 651.0	346.0 393.0 653.0	353.0 405.0 687.0	348.0 435.0 679.0	357.0 466.0 672.0	348.0 474.0 630.0	
Rohstoffwert (ife-Indikator, Kiel) F: 4.0% / E: 3.4%, ab Hof	362 313 543	355 329 563	321 357 609	270 362 675	258 370 666	288 375 658	301 362 638	299 365 594	311 389 597	315 433 580	316 501 519	317 524 479	
<b>EU-Milchproduktion (Δ% Vorjahresperiode)</b>													
Deutschland	+0.9 -1.7 -2.2	+0.9 -2.4 -0.6	+0.5 -1.1 -1.4	+0.2 -0.7 -2.6	+0.0 +0.0 -1.8	+0.2 -1.3 -0.2	+0.8 -1.3 -0.6	-0.8 -0.7 -0.1	-0.0 -2.4 +1.2	-0.7 -2.3 +2.3	-0.5 -2.9 +3.9	-1.1 -2.9 +3.9	+0.1 -1.6 -0.3
Frankreich	+1.3 -3.7 -1.9	+1.7 -2.6 -0.8	+0.6 -1.4 -1.2	-0.7 +0.7 -2.0	-1.9 +2.6 -1.9	-0.5 +0.8 -1.4	+2.7 -1.9 -0.2	-0.9 +1.1 -2.5	+1.1 -2.4 +0.4	-0.7 -1.9 +1.3	-0.4 -2.7 +1.1	-1.5 -2.7 +1.1	+0.2 -1.3 -0.8
<b>EU-27 total ohne Fettkorrektur</b>	+1.3 -0.9 -0.4	+1.3 -1.0 +0.4	+1.1 +0.7 -0.7	+0.5 +0.9 -1.4	+0.3 +1.8 -1.5	+1.3 +0.8 -0.5	+2.0 -0.6 +0.3	+0.4 +0.6 -0.5	+1.2 -0.7 +0.8	+1.1 -0.8 +1.6	+1.1 -0.9 +2.0	+0.3 -1.4 +2.0	+1.2 -0.0 -0.0

- Seit dem 20. Oktober 2022 publiziert die holländische Organisation ZuivelNL unter dem Namen «EDF-ZuivelNL International Milk Price Comparison» die Nachfolge des früheren LTO-Preises. Rückwirkend wurden dabei auch die seit März 2021 nicht mehr publizierten LTO-Preise berechnet und publiziert.

	Jan.	Feb.	März	April	Mai	Juni	Juli	Aug.	Sept.	Okt.	Nov.	Dez.	Ø	
<b>Marktinfo 2020 (1. Zeile)</b>														
<b>Marktinfo 2021 (2. Zeile)</b>														
<b>Marktinfo 2022 (3. Zeile)</b>	*													
<b>Marktinfo 2023 (4. Zeile)</b>														
<b>Weltmarkt-Preise (\$/t)</b>														
VMP (26%, Sprüh, fob Weltmarkt)	3288 3325 4188 3600	3188 3500 4488	2988 4063 4900	2775 3950 4813	2738 3938 4513	2825 3913 4500	3981 3825 4075	3063 3713 3525	3050 3750 3663	3063 3800 3613	3063 3925 3438	3188 4038 3425		
VMP (26%, Sprüh, fob Ozeanien)	3171 3338 3956 3350	3006 3494 4331	2875 4079 4629	2781 4094 4294	2694 4150 3844	2794 4063 4063	3146 3931 3938	3025 3675 3475	2956 3675 3625	3038 3813 3475	3019 3944 3288	3163 3963 3338		
VMP (26%, Sprüh, fas Fonterra, NZ, Termin)1	3309 3210 3853 3408	3226 3366 4071 3207	2969 3614 4543 3210	2830 4070 4559 3219	2693 4083 4132 3255	2621 4101 3901 3309	2853 4028 4084 --	3345 3998 3808	3034 3670 3406	3039 3815 3703	3100 3834 3431	3051 3981 3411		
MMP (Lm, Sprüh, fob Weltmarkt)	2913 2938 3938 2950	2850 2950 4150	2525 3038 4350	2213 3088 4338	2225 3175 4150	2363 3125 4188	3263 2975 3975	2413 2925 3575	2600 3113 3600	2688 3350 3438	2625 3588 3175	2725 3738 3100		
MMP (Lm, Sprüh, fob Ozeanien)	3038 3200 3863 3100	3006 3200 4125	2763 3379 4550	2581 3419 4531	2500 3506 4163	2600 3488 4269	2717 3231 4056	2806 3056 3575	2825 3183 3563	2950 3381 3369	2800 3594 3019	2906 3719 3100		
MMP (Lm, Sprüh, fas Fonterra, NZ, Termin)1	2977 2938 3821 3141	3101 3375 3999 2881	3249 3271 4349 2827	2961 3412 4601 2850	2551 3410 4507 2851	2644 3542 4177 2847	2699 3471 4338 --	-- -- -- --	3156 3035 3589	3015 3300 3573	2885 3465 3293	2852 3740 3078		
Butter (fob, Weltmarkt)	4100 4325 6000 5000	4025 4638 6300	4000 5200 6600	3550 5125 6700	3575 4650 6575	3563 4450 6625	4675 4175 6213	3513 4313 5900	3500 4625 6088	3525 4750 5875	3650 5050 5513	3875 5513 5150		
Butter (fob, Ozeanien)	4042 4625 5963 4775	4169 4988 6413	4269 5654 6925	4275 5756 6844	3894 5106 6200	3638 4694 6063	3642 4506 5756	3438 4631 5292	3406 4825 5388	3606 4988 4981	3825 5631 4856	4069 5800 4731		
Butterfett (100%, fas Fonterra, NZ, Termin)1	5048 4311 6649 5789	4783 5357 6806 5353	4259 5525 6978 5322	4585 6405 7085 5296	4055 6054 6745 5320	4395 4905 6019 5394	3949 6317 5892 5460	4065 6127 5975	3745 5791 5059	3961 5984 6136	4139 6236 5655	4471 6661 5685		
Butter (82%, fas, Fonterra, NZ, Termin)1	4050 4220 5935 4835	4225 4821 6190 4500	4075 5180 6715 4425	4540 5778 6980 4480	-- 5720 6610 4445	3840 5992 5742 4440	3670 4620 6245 --	3505 4430 5541	3365 4835 5290	3315 4890 5345	3820 5202 4945	3835 5620 4900		
<b>Lagerhaltung USA (1'000 t)</b>														
USA: Butter (privat)	112.3 150.7 99.6	137.0 161.0 119.4	140.5 161.5 128.4	169.1 177.1 135.4	170.6 187.9 146.0	164.5 188.2 150.2	168.6 180.0 143.0	168.6 164.6 126.3	156.1 147.2 121.3	136.0 126.5 108.8	114.3 95.5 90.6	124.3 90.4		
USA: MMP	127.2 141.6 118.7	144.4 156.1 130.8	159.4 142.0 130.5	178.1 134.9 135.7	153.7 158.1 143.5	127.5 158.4 143.9	142.3 142.3 152.7	125.6 126.9 140.9	108.3 119.9 123.9	106.8 102.4 112.3	113.0 102.9	128.5 114.4		
<b>Welt-Milchproduktion (Δ% Vorjahresperiode)</b>														
Neuseeland	-0.7 +0.8 -6.1	+0.0 +3.0 -8.2	-1.9 +9.8 -1.9	-0.6 +11.6 -5.6	+4.3 +7.6 -6.5	+1.8 +1.7 0.0	+4.4 +6.6 -5.6	+5.3 -4.8 -4.9	+1.7 -4.4 -3.2	+0.8 -3.3 -3.4	-2.5 -1.5 -1.7	+0.7 -5.0 -4.2	+0.1 +0.3 -4.2	
Australien	+0.6 +3.3 -6.3	+8.2 -0.5 -6.1	+7.2 -1.8 -5.1	+6.6 +0.0 -6.6	+7.0 +2.6 -8.8	+4.2 -0.5 -9.2	+2.9 -3.5 -7.4	+3.5 -3.7 -5.9	+0.2 -2.9 -6.2	-0.3 -2.1 -6.6	-0.0 -0.8 -9.6	-2.0 -1.2	+2.5 -0.6 -6.8	
USA	+0.9 +2.4 -1.7	+5.3 -1.3 -0.9	+2.2 +1.8 -0.5	+1.2 +3.5 -1.0	-1.1 +4.6 -0.7	+0.8 +2.9 -0.1	+2.0 +2.0 +0.2	+1.8 +1.1 +1.6	+2.3 +0.2 +1.5	+2.3 +0.1 +1.2	+3.0 -0.4 +1.3	+3.1 -0.1	+1.9 +1.6 +0.1	



	Jan.	Feb.	März	April	Mai	Juni	Juli	Aug.	Sept.	Okt.	Nov.	Dez.	Ø
Marktinfo 2020 (1. Zeile)													
Marktinfo 2021 (2. Zeile)													
Marktinfo 2022 (3. Zeile)	*												
Marktinfo 2023 (4. Zeile)													
<b>Wechselkurse</b>													
€ / CHF (SNB)	1.0764 1.0793 1.0402	1.0650 1.0855 1.0461	1.0590 1.1062 1.0246	1.0544 1.1033 1.0217	1.0568 1.0968 1.0359	1.0717 1.0940 1.0250	1.0706 1.0854 0.9877	1.0768 1.0760 0.9690	1.0784 1.0860 0.9642	1.0740 1.0714 0.9790	1.0780 1.0522 0.9843	1.0816 1.0408 0.9865	
\$ / CHF (SNB)	0.9702 0.8866 0.9187	0.9761 0.8973 0.9227	0.9570 0.9295 0.9297	0.9710 0.9213 0.9439	0.9707 0.9028 0.9802	0.9511 0.9079 0.9696	0.9346 0.9180 0.9695	0.9101 0.9142 0.9572	0.9144 0.9223 0.9729	0.9128 0.9236 0.9956	0.9109 0.9218 0.9659	0.8889 0.9209 0.9321	

## Weitere Informationen zum EU- und Weltmarkt

### EU-27:

Im Monat November 2022 betrug die Milchproduktion rund 11.2 Mio. Tonnen oder plus 2.0 Prozent gegenüber dem Vorjahresmonat. Zulegen konnten vor allem Belgien (+7.5%), Irland (+7.4%), Niederlande (+5.1%), Deutschland (+3.9%), Österreich (+2.8%), Polen (+2.4%) und Frankreich (+1.1%). Die höchste prozentuale Wachstumsrate wurde in Rumänien (+14.2%) beobachtet. Für diesen Anstieg dürften trotz der hohen Produktionskosten vor allem die deutlich höheren Milchpreise ausschlaggebend gewesen sein.

**Deutschland:** Im November 2022 wurde im Bundesdurchschnitt erstmals die historische Marke von 60 Cent/kg für konventionelle Milch (4.0% F / 3.4% E, ab Hof excl. MWST) überschritten.

### Weltmarkt:

In den **USA** wurde im Monat November 2022 um 1.3 Prozent mehr Milch produziert als im Vorjahresmonat (kumuliert Jan. - Nov.: +0.1%). Die Milchpreise haben im November leicht nachgegeben, liegen aber nach wie vor deutlich höher als in den Vorjahren.

Begünstigt durch die geografische Nähe zu Mexiko, decken die USA derzeit rund 95 Prozent des mexikanischen Magermilchpulverbedarfs und sind zudem Hauptlieferant für Vollmilchpulver.

In **Australien** sank im Monat November 2022 die Milchproduktion mit minus 9.6 Prozent gegenüber dem Vorjahresmonat besonders stark (kumuliert Jan. - Nov.: -6.8%).

In **Neuseeland** war im Monat November 2022 die Milchproduktion um 1.7 Prozent tiefer als im Vorjahresmonat (kumuliert Jan. - Nov.: -4.2%).

Die neuseeländische Molkereigenossenschaft Fonterra und der globale Nahrungsmittelhersteller Nestlé haben eine Partnerschaft vereinbart, um klimaschädliche Treibhausgasemissionen auf den Milchfarmen zu verringern. Ziel ist es, die Emissionen bis Mitte 2027 um 30 Prozent zu senken und in den nächsten 10 Jahren eine klimaneutrale Bewirtschaftung zu erreichen. Fonterra und Nestlé sehen ihre Kooperation als Chance, innovative Lösungen für lokale und globale Herausforderungen der Branche zu finden.

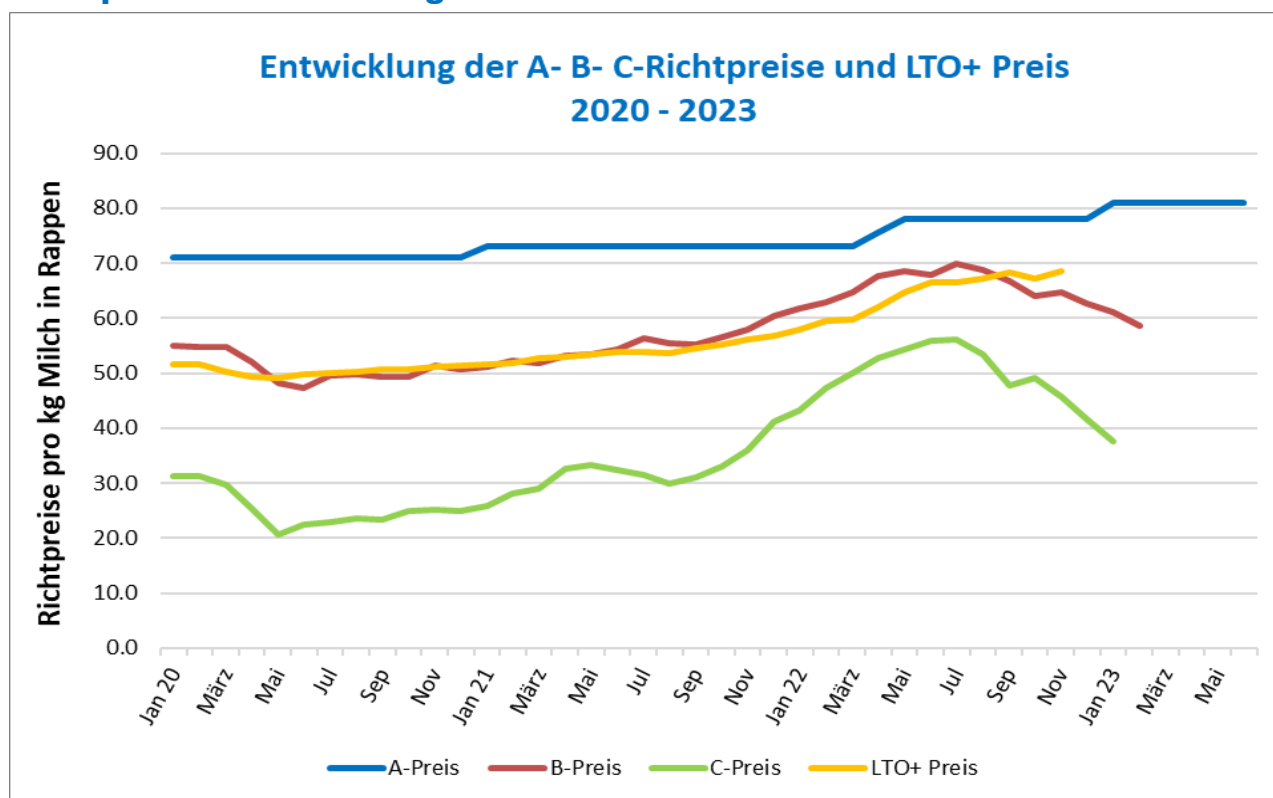
### Bemerkungen:

<sup>1</sup>: Durchschnittspreise von abgeschlossenen Warentermingeschäften GDT [aktuellste Preise sind **fett/kursiv** dargestellt].

\*: Aktuelle Werte [**fett** dargestellt] am Ausgabedatum

Quelle: AMI, CLAL, dairyaustralia, dairynz, dcanz, eucolait, Fonterra, ife, LTO, Office d'élevage, SNB, ZMB.

## Richtpreise Branchenorganisation Milch



Quelle: BO Milch

		<b>A-Richtpreis</b> Der Richtpreis gilt für Milch im A-Segment mit 4% Fett, 3.3% Eiweiss (franko Rampe).	<b>B-Richtpreis</b> Der Richtpreis für das B-Segment gilt für Milchprodukte mit eingeschränkter Wertschöpfung resp. höherem Konkurrenzdruck.	<b>C-Richtpreis</b> Der Richtpreis für das C-Segment gilt für Regulier- und Abräumprodukte ohne Beihilfe.	<b>Mindestpreis Käseeremilch für Käse auf Stufe vollfett</b> Der LTO+ ist der Mindestpreis für alle verkäste Milch franko Rampe Verarbeiter.
Jahr	Monat	(Rp./kg, franko Rampe, exkl. MwSt., 4.0% Fett, 3.3% Eiweiss)			(Rp./kg, ab Hof)
2021	September	73.0	55.2	31.0	54.5
2021	Oktober	73.0	56.6	33.1	55.2
2021	November	73.0	58.0	36.0	56.2
2021	Dezember	73.0	60.3	41.2	56.8
<b>2022</b>	<b>Januar</b>	<b>73.0</b>	<b>61.7</b>	<b>43.3</b>	<b>58.0</b>
2022	Februar	73.0	62.8	47.3	59.4
2022	März	73.0	64.7	50.1	59.7
2022	April	Durchschnittswert 75.5	67.7	52.7	61.9
2022	Mai	78.0	68.6	54.4	64.7
2022	Juni	78.0	67.9	55.9	66.4
2022	Juli	78.0	69.8	56.2	66.6
2022	August	78.0	68.7	53.3	67.1
2022	September	78.0	66.7	47.8	68.3
2022	Oktober	78.0	64.0	49.1	67.1
2022	November	78.0	64.8	45.8	68.5
2022	Dezember	78.0	62.6	41.7	
<b>2023</b>	<b>Januar</b>	<b>81.0</b>	<b>61.0</b>	<b>37.5</b>	
2023	Februar	81.0	58.7	33.3 – 35.3	
2023	März	81.0			
2023	April	81.0			
2023	Mai	81.0			
2023	Juni	81.0			

**Bemerkungen:** Seit dem 1. Januar 2019 enthalten alle aufgeführten Preise die direkt an die Produzenten ausbezahlte Zulage für Verkehrsmilch. Die definitiven Zahlen sind abrufbar ab erster Woche des Monats unter [www.ip-lait.ch](http://www.ip-lait.ch)  
 Provisorische Schätzung für den aktuellen Monat.

Die Tabelle enthält die im Rahmen der Branchenorganisation Milch für den Molkereimilchbereich periodisch beschlossenen Richtpreise. Basis ist das Reglement für den Standardvertrag, für die Modalitäten zum Erst- und Zweitmilchkauf und zur Segmentierung. Weitere Informationen unter: [www.ip-lait.ch](http://www.ip-lait.ch)